

ГБОУДО Дворец Творчества Детей и Молодежи «Преображенский»
Восточного округа г. Москвы

О Т Ч Е Т
о горном туристском походе
2 категории сложности
по Центральному Кавказу (Северная Осетия-Алания),
совершенном с 16 июля по 2 августа 2016 г.

Маршрутная книжка № 177-04/1-226

Руководитель похода: Сафронова Мария Юрьевна

адрес: Москва, ул. Космодемьянских 40-99
контактный тел. 89161130541

*Маршрутно-квалификационная комиссия МосГорСЮТур рассмотрела отчет и считает, что
поход может быть зачтен всем участникам и руководителю
Категория сложности _____*

Рецензент / _____ /

МОСКВА
2016 г.

Оглавление.

1. Справочные сведения о походе	2
2. Характеристика района похода	6
3. Организация похода.....	9
4. График движения	10
5. Высотный график	12
6. Техническое описание маршрута	13
7. Фотоматериалы	20
8. Картографический материал	45
9. Сведения о материальном оснащении группы	50
10. Выводы и рекомендации	51
11. Краеведение.....	52

1. Справочные сведения о походе.

Общие сведения:

1	Учреждение	секция спортивного туризма "Планета" ГБОУДО ДТДиМ «Преображенский»
2	Округ	Восточный округ города Москвы
3	Район похода	Центральный Кавказ, Северная Осетия-Алания
4	Вид туризма	Горный
5	Категория сложности	2
6	Маршрут	Москва – Владикавказ – пос. Мизур – пер. Фу-га 1А, 2190 – пер. Ветренный 1Б, 3500 – пер. Лья-Цми Южный 1А, 3158 – поселок Нар – Цейское ущелье – поселок Нижний Унал – пер. Архонский н/к, 2206 – пос. Джмара - пер. Камчатский 1Б, 3609 - пос. Даргавс - Владикавказ – Москва
7	Протяжённость	115 км
8	Продолжительность	11 ходовых дней + 2 дневки
9	Сроки похода	16 июля – 2 августа 2016 г.
10	Маршрутная книжка	177-04/3-226

Полнота прохождения маршрута:

маршрут был пройден не полностью, о чем было сообщено председателю МКК Панову А.И., в связи с тем, что на несовершеннолетних участников не были оформлены нотариально заверенные доверенности от родителей на нахождение в пограничной зоне, и пограничники не разрешили группе следовать по маршруту. Не был пройден участок с перевалами Куртатинский 1А и Дзамараш 1Б.

Состав группы:

№	Фамилия, имя, отчество	Год рожд.	Тур. опыт	Обязанность в группе	Участие в 1-м этапе
1	Сафронова Мария Юрьевна	1961	5УПамир, 3Б, 3Р Кавказ	руководитель	+
2	Перфилов Илья Викторович	1993	2У Кавказ, 1А	заместитель руководителя	+
3	Беленов Фрол Валерьевич	26.03. 1999	2У Кавказ, 1А	снаряженец	+
4	Дудин Дмитрий Артемович	18.11. 2002	1У Кавказ, 1А	фотограф	+
5	Епишенков Иван Сергеевич	13.07. 1996	2У Кавказ, 1А	помощник руководителя	+
6	Лизунов Александр Сергеевич	11.03. 2000	1У Б. Саян, 1А	завпит	+
7	Максимова Дария Данииловна	14.04. 2002	2У Кавказ, 1А	краевед	+
8	Моисеев Максим Игоревич	14.11. 1999	2У Кавказ, 1А	штурман	+
9	Семенов Михаил Дмитриевич	21.11. 2000	2У Кавказ, 1А	хронометрист	-
10	Сенягина Анастасия Александровна	22.06. 2002	1У Кавказ, 1А	метеоролог	-
11	Феклисова Анастасия Евгеньевна	15.09. 2000	2У Кавказ, 1А	медик	+
12	Федина Ирина Сергеевна	20.04. 2000	2У Кавказ, 1А	отв. за тех. описание	-

На фотографии слева на право: Сенягина Анастасия, Лизунов Александр, Сафронова Мария, Максимова Дария, Беленов Фрол, Семенов Михаил, Феклисова Анастасия, Перфилов Илья, Моисеев Максим, Федина Ирина, Епишенков Иван, Дудин Дмитрий



Определяющие препятствия маршрута:

Дата прохождения	Вид препятствия	К.С.	Характеристика препятствия	Путь прохождения
20.07. 2016	Перевал	1Б	Перевал Ветреный высота: 3500 м, характер: снежно-осыпной, ориентация склонов: С/Ю. Седловина: узкая скальная перемычка, тур на гребне восточнее самого низкого места.	Ведет из долины р. Байдон в долину р. Цмидон. Подъем со стороны р. Байдон по заснеженному леднику крутизной до 40 градусов в верхней части в кошках с самостраховкой альпенштоками. Спуск в сторону р. Цмидон по снежно-осыпному склону с участками снежников крутизной до 35 градусов в верхней части с самостраховкой альпенштоками.
29.07. 2016	Перевал	1Б	Перевал Камчатский высота: 3609 м, характер скально-осыпной, ориентация склонов: З/В. Седловина: узкая скальная перемычка, тур на гребне севернее самого низкого места.	Ведет из долины р. Фарсильодон в долину р. Цатадон. Подъем со стороны р. Фарсильодон по кулуару по подвижной средней осыпи крутизной до 40 градусов в верхней части с самостраховкой альпенштоками. Спуск в сторону р. Цатадон по осыпному склону крутизной до 40 градусов в верхней части с самостраховкой альпенштоками.

Раздел выполнила: Феклисова Анастасия.

2. Характеристика района похода.

Физико-географическая характеристика.

Республика Северная Осетия-Алания (РСО-Алания) – южный регион Российской Федерации. Расположена в предгорьях и на северных склонах Большого Кавказа. Площадь республики – около 8 тыс. кв. км, население около 700 тыс. человек. Основное население осетины и русские. Граничит со Ставропольским краем, Кабардино-Балкарской, Чеченской, Ингушской республиками, Грузией.

Рельеф Северной Осетии очень разнообразный. На севере – Ставропольская равнина, южнее – Терский и Сунженский хребты, в центральной части – Северо-Осетинская равнина. На Юге – Главный, или Водораздельный, хребет Большого Кавказа (высота до 5033 м, гора Казбек). В горной части республики, севернее Главного хребта параллельно проходят четыре больших хребта: Боковой, Скалистый, Пастбищный и Лесистый.

Хребты разрезаны ущельями, главными из которых являются Дарьяльское, Кармадонское (Геналдонское), Куртатинское, Кассарское, Алагирское и Дигорское.

Более ста ледников спускается с хребтов высокогорной зоны и столько же горных рек рождается у их языков. Крупнейшие ледники Северной Осетии - Караугомский и Цейский.

Основная река – Терек с притоками Урух, Ардон, Фиагдон, Гизельдон, Сунжа, Камбилеевка.

Климат умеренно континентальный. На Моздокской равнине — засушливый, часты суховеи; средняя температура января –4,4 °С, июля +24 °С, осадков 400—450 мм в год. В Центральном и Предгорном районе умеренный климатический пояс, смягчённый близостью гор. Зима мягкая, лето длительное, но не засушливое, и, в основном, не чересчур знойное, дождливое. Летом возможность проникновения тропических циклонов, несущих сильные дождевые муссоны с грозами. Зимой осадки в основном с Каспийского моря. Средняя температура января: –3,2 °С. Средняя температура июля: +20,4 °С.

Растительный мир представлен богатым разнотравьем: от степной растительности до субальпийских и альпийских лугов. Лесами покрыто 22 % всей площади республики; преобладают широколиственные леса с господством бука (61 % покрытой лесом площади); растут также граб, липа, ольха, ясень, клён, дуб, много дикоплодовых деревьев и кустарников, а в межгорных котловинах — сосновые и березовые леса.

Разнообразен **животный мир**: помимо представителей «коренной» фауны республики (тур, серна, лесной кот, рысь, кабан, косуля, медведь, волк, лисица, заяц-русак, тетерев и т. д.), акклиматизированы як, олень, алтайская белка, енотовидная собака, восстанавливаются популяции зубра и барса.

Погранпропуска.

Для нахождения в приграничной зоне вблизи Главного Кавказского хребта необходимо оформить пропуска. Пограничное управление ФСБ РФ по РСО-Алания: 362019, Республика Северная Осетия-Алания, г.Владикавказ, ул. Зураба Магкаева, 77, тел.+7(8672)409307, эл.почта ru.rsosania@fsb.ru. Возможно оформление как индивидуальных, так и групповых пропусков. Срок оформления пропусков для граждан РФ около 7 дней, но лучше отправлять ходатайства примерно за 3 недели до похода.



Пограничные посты находятся во всех долинах, ведущих к ГКХ. В местах, от куда начинается пограничная зоны, стоят таблички.

С нас кроме пропуска потребовали нотариально заверенные доверенности от родителей на несовершеннолетних участников.

Для оформления погранпропусков можно воспользоваться услугами различных турфирм:

- турклуб «Эдельвейс» Руслан Дзодзиев

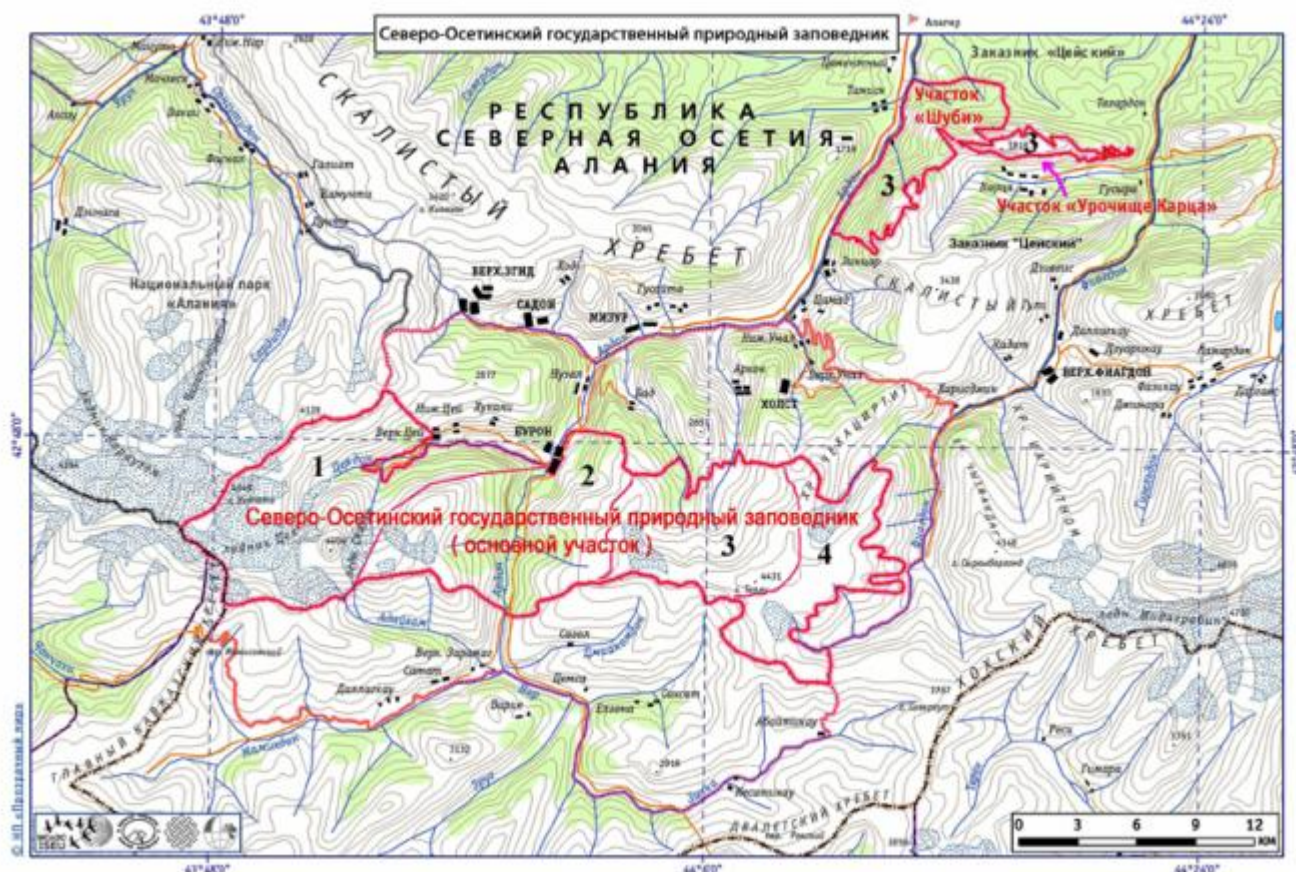
e-mail: ossetiatourclub@nm.ru;

- турфирма «Тай-Сервис», тел. 8-928-950-38-68

Борис e-mail: bezonec@list.ru.

Северо-Осетинский заповедник.

Заповедник расположен в верховьях рек Цей, Ардон и Фиагдон. Контора ФГУ «Северо-Осетинский государственный природный заповедник» находится в г. Алагир ул. Ч. Басневой дом 1, тел. (86731) 3-10-59, e-mail: tur@osetia.ru, сайт: www.zapovednik15-osetia.ru. Мы заранее по интернету заказали пропуск, за которым заехали по пути. Для оформления пропусков надо отправить схему маршрута с обозначенными местами ночевки и список группы с паспортными данными. Нахождение в заповеднике нам стоило 500 рублей за всю группу на весь срок пребывания.



ПСО МЧС РФ по Республике Северная Осетия-Алания, г.Владикавказ, пр-кт Коста, 273, тел.+7(8672)51-69-90. Сайт: <http://15.mchs.gov.ru>. Начальник отряда Тавасиев Руслан Андреевич, рабочий тел.(8672)749967. Но сам отряд и оперативный дежурный находится в Пригородном районе Владикавказа, телефон +7 (8672) 405-447 (оперативный дежурный, круглосуточно). Адрес электронной почты sorpss@mail.ru. По окончании похода отзванивались об окончании маршрута по телефону оперативного дежурного. На маршруте: ПСО МЧС в селении Нар, в Цейском ущелье.

За **медпомощью** оперативно можно обратиться на пограничные посты, которые имеют связь, транспорт и находятся практически во всех долинах или ПСО МЧС. Медпункт имеется в поселках Бурон, Мизур, Верхний Фиагдон, в альп. лагере Цей.

Продукты можно купить во многих селениях, ассортимент стандартный, цены аналогичны Московским. **Заброски продуктов** можно оставлять у местных жителей, они очень доброжелательные и гостеприимные; организовывать доставку забросок можно с перевозчиками.

Транспорт.

Из Москвы до Владикавказа ежедневно идут 2 поезда №121 и №034, время в пути в среднем 38 часов. В республике РСО-Алания нет проблем с проездом в любой населенный пункт.

Много частных перевозчиков и работает государственный транспорт. Прилагаем ссылку на реестр межмуниципальной маршрутной сети на 01.01.2016 г. –

http://komtrans15.ru/doc_full/Reestry/Reestr-mezhmunicipalnoj-marshrutnoj-seti-na-01012016/ и стоимость проезда - <http://docs.cntd.ru/document/473300716>.

Для заезда на маршрут и организации заброски можно воспользоваться услугами различных турфирм:

- турклуб «Эдельвейс» Руслан Дзодзиев <http://osetia.mountain.ru>, e-mail: ossetiatourclub@nm.ru;

- турфирма «Тай-Сервис», тел. +7-929-884-31-75, 8-928-950-38-68 Борис, e-mail: bezonec@list.ru.

Туристские возможности.

Северная Осетия – один из центров горного туризма и альпинизма. Здесь можно совершать горные походы 1-6 к.с.

"Цей" - самая высокогорная турбаза Цейского курорта, расположенная на берегу р. Сказдон, у подножья горы Монах. Проживание в 2-х этажном здании в 2, 4, 5, 6-ти местных номерах, с/у с душем на этаже, в отдельных коттеджах или в палатках на территории лагеря. В корпусах имеются бильярдные и теннисные столы, настольные игры, библиотека. Имеется деревянная баня с купелью горной воды. В летний и зимний сезон работают два канатно-кресельных подъемников — однокресельная и парнокресельные дороги. Зимой на территории заливают каток. Работает прокат горнолыжного снаряжения и коньков. На территории лагеря функционирует столовая с 3х разовым питанием. Проживающие в коттеджах туристы могут самостоятельно готовить пищу. Цена за сутки начинается от: 500 р. Проживание в своих палатках -100 р. В Цее находится несколько интересных исторических мест, рассказывающих о культуре местных народов. Наиболее популярно святилище Реком,.

Интересные природные, исторические и экскурсионные объекты.

Самые популярные курорты Северной Осетии — Кармадон, Тамиск, Цей. Горные ущелья богаты целебными источниками: сернистыми, углекислыми, железистыми. Известностью пользуются серные воды Алагирского ущелья. На их базе создан бальнеологический курорт «Тамиск». Не менее известны горячие источники «Кармадон», расположенные в Геналдонском ущелье.

В Северной Осетии сохранились историко-архитектурные памятники: стоянки доисторического человека эпохи неолита, множество следов кобанской культуры, развалины старинных заградительных стен и башен. В горном селе Даргавс в Пригородном районе на реке Гизельдон находится «Город мертвых» — древнее кладбище (99 надземных и полуподземных склепов в виде башен). В окрестностях Даргавса находится самая высокая башня в республике — фамильная башня Мансуровых (свыше 15 м). В городке Алагир находится Алагирский собор с крепостной оградой (19 в.), во фресковой росписи которого принимал участие К. Л. Хетагуров. Близ Алагира, на левом берегу реки Ардон, расположено известное с 13 века село Нузал с Нузальской часовней (13-14 вв.), на правом берегу сохранились башни средневековых оборонительных сооружений и полупещерная крепость. В том же Алагирском районе, на склонах Скалистого хребта, на высоте около 2 тысяч метров раскинулось горное селение Зарамаг. В его окрестностях находится древнейшие могильники 1 века, средневековая застава «Зылын дуар» (Кривые ворота). Здесь же находится минеральный источник. Музей защитников Суарского ущелья (Алагирский р-н, с. Майрамадаг, ул. Хуцишвили, 24). Музей горного дела (г. Алагир). Создан в 2004 году в уцелевшем здании по переработке руды. Оно было построено в виде крепости с башнями, с высокой каменной стеной, со рвом, заполненным водой. Этот завод действовал до 90-ых годов прошлого века.

Раздел выполнил: Беленов Фрол.

3. Организация похода.

Общая смысловая идея похода

В прошлом году наша группа ходила в поход по Приэльбрусью с подъемом на склоны Эльбруса, а в этом году хотелось увидеть второй Кавказский пятитысячник – Казбек.

Обоснование тактического построения маршрута

При тактическом построении маршрута мы руководствовались принципом постепенного нарастания нагрузок и технической сложности. Поэтому наш маршрут начинался с прохождения перевала 1А к.с. В районе Казбека не много вариантов построения маршрута 2 к.с., так как гора находится на границе. Запланированный маршрут начинался от поселка Мизур, расположенного северо-западнее Казбека, и приводил к подножью Казбека через перевалы, находящиеся в боковых отрогах. Маршрут включал в себя интересные природные и исторические объекты, красивые живописные места.

Подготовка участников

Большинство участников нашей группы имели опыт пешеходных походов 2-3 к.с. в горной местности с прохождением перевалов 1А-1Б к.с. и высотный опыт 4200 м. В течение года проходили тренировки по горной технике: отработка навыков самостраховки и страховки, движение по крутым травянистым, скальным и снежным склонам и др.

Организация заброски

Заброска продуктов на маршрут была запланирована в середине маршрута в долину р. Фиадон, по которой идет дорога, в пастуший кош. О заброске мы договорились сразу при заказе транспорта.

Запасные и аварийные варианты

Было запланировано прохождение четырех перевалов 1Б к.с., в случае запасного варианта можно было отказаться от прохождения двух. Аварийный сход на первой части маршрута возможен по любой долине: на север по долине рек Аргодон, Байдон, на юг – Цмидон, Льядон, на второй части маршрута: на север по долинам рек Фиадон, Мидаграбиндон, Цатадон. По долинам проходят дороги, по которым день пути до населенных пунктов.

Заявленная и реально пройденная нитки маршрута:

Даты	Участок маршрута	Км	Участок маршрута	Км
18.07	Мизур – долина р. Аргодон	5	Мизур – долина р. Аргодон	5
19.07	пер. Фуга 1А, 2191 - долина р. Байдон	10	пер. Фуга 1А, 2191 - долина р. Байдон	10
20.07	пер. Ветреный 1Б, 3500 – р. Цмидон	6	пер. Ветреный 1Б, 3500 – р. Цмидон	6
21.07	дневка	-	дневка	-
22.07	пер. Лья-Цми Южный 1А, 3158 – р. Льядон	8	пер. Лья-Цми Южный 1А, 3158 – долина р. Льядон – пос. Нар	14
23.07	подход под пер. Куртатинский	12	пос. Нар – пос. Бурон – а/л Цей – водопад Гакон-Ахсирдзан	4
24.07	пер. Куртатинский 1А, 3287 – р. Бугультадон	10	ледник Цей (радиально)	8
25.07	дневка	-	пос. Верх. Унал – пер. Архонский	20
26.07	р. Бугультадон – ущ. Дзамарашкау	14	р. Фиадон - р. Мидаграбиндон	22
27.07	пер. Дзамараш 1Б, 3619	6	долина р. Мидаграбиндон - р. Фарсильдон - ледник Арцы	6
28.07	долина р. Мидаграбиндон	6	дневка	-
29.07	пер. Камчатский 1Б, 3609 - р. Цатадон	7	пер. Камчатский 1Б, 3609 - р. Цатадон	7
30.07	пер. Урадонский 1Б, 3485 - Верхнекармадонские источники	11	пос. Джимар – пос. Даргвас - город Мертвых	13
31.07	р. Геналдон – пос. Кармадон - Владикавказ	12	Даргавс - Владикавказ Владикавказ - Москва	

4. График движения.

Даты	День пути	Участок маршрута	Км	ЧХВ	Высота и подъем спусков	Основные препятствия
16-18.07	1-3	Москва – Владикавказ Владикавказ – Мизур – долина р. Аргодон	5	2ч 50мин	+ 450	грунтовая дорога, травянистый склон
19.07	4	пер. Фуга 1А, 2191 – долина р. Байдон	10	5ч 10мин	+ 800, -800, +520	травянистый склон, гр. дорога,
20.07	5	пер. Ветренный 1Б, 3500 – р. Цмидон	6	5 ч 30мин	+ 1580, -880	тропа, моренные валы, снежн. склон, осыпн. склон, снежники, осыпь
21.07	6	дневка	-	-	-	
22.07	7	пер. Лья-Цми Южный 1А, 3158 – долина р. Льядон – пос. Нар	14	4ч 15мин	+ 540, -1440	тропа, тр. склон, тропы, гр. дорога
23.07	8	пос. Нар – пос. Бурон – а/л Цей – водопад Гакон- Ахсирдзан	4	1ч 10мин	-160, +360	тропа
24.07	9	ледник Цей (радиально)	8	2ч 40мин	-160, +820	гр. дорога, тропа, ледник
25.07	10	пос. Верх. Унал – пер. Архонский	20	5ч 40мин	+ 1280, -440	гр. дорога
26.07	11	р. Фиагдон - р. Мидаграбиндон	22	6ч 30мин	-480, +700, -280	гр. дорога
27.07	12	р. Мидарграбиндон – р. Фарсильодон - ледник Арцы	6	5ч 30мин	+1120	гр. дорога, осыпь, ледник
28.07	13	дневка				
29.07	14	пер. Камчатский 1Б, 3609 - р. Цатадон	7	5ч 10мин	+ 640, -1280	осыпь, тропа, гр. дорога
30.07	15	пос. Джимар – пос. Даргвас - город Мертвых	13	3ч 50мин	-900	грунтовая дорога, грейдерная дорога
31.07	16	Даргавс - Владикавказ Владикавказ - Москва				
			115	48ч 15мин	+8810 -6820	

Причины изменения графика маршрута

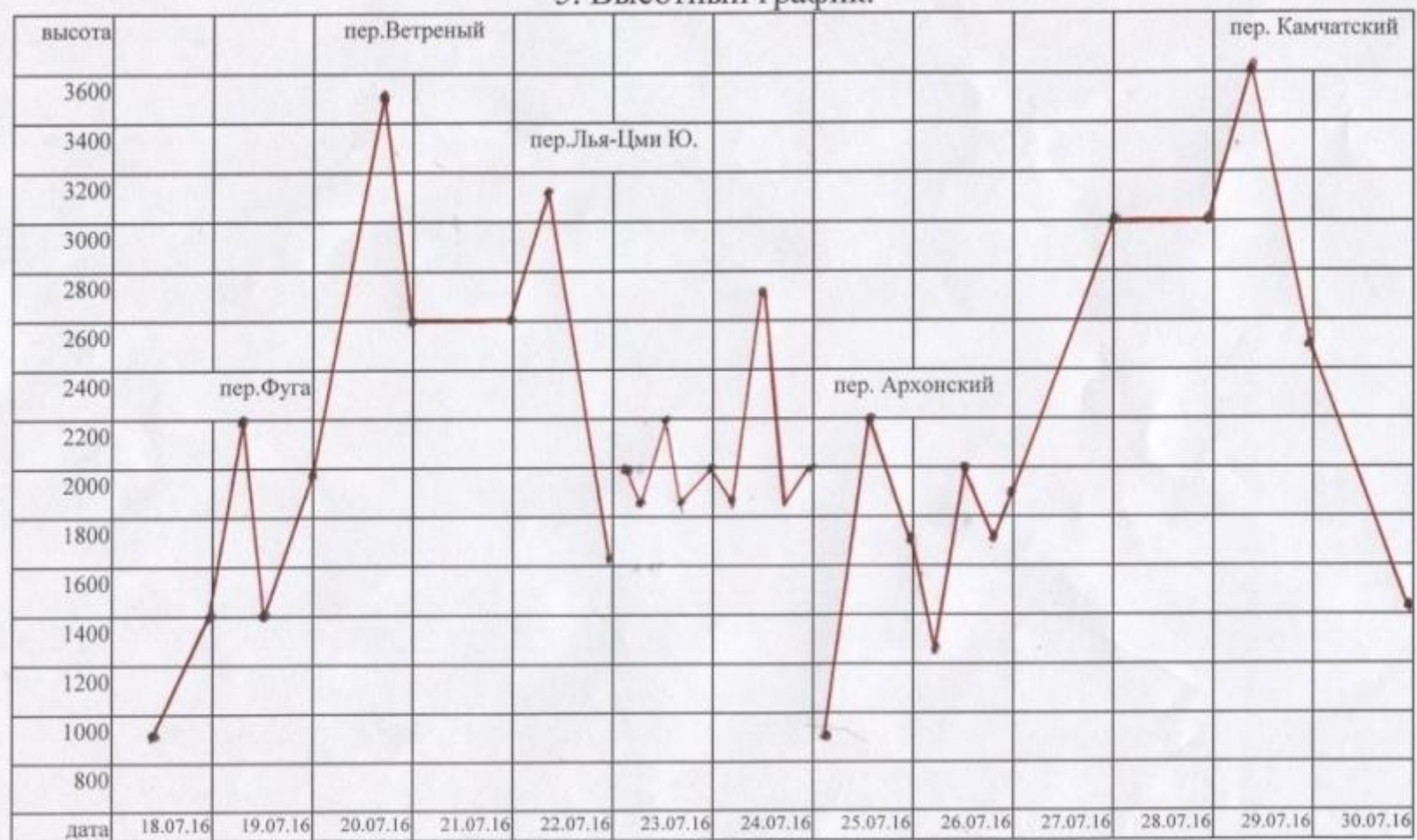
В последнее время наш клуб каждый год совершал походы по Кавказу, мы всегда оформляли пропуска в пограничную зону, и всегда у нас проверяли пропуск и паспорта, а в этом году с нас затребовали нотариально заверенные доверенности от родителей на несовершеннолетних участников на нахождение в пограничной зоне. Доверенности не были оформлены. В долине р. Льядон нас остановили пограничники и не разрешили группе следовать дальше по маршруту. На карте показали границы пограничной зоны и отправили в селение Нар на базу МЧС. Дальнейший маршрут был построен исходя из возможности нахождения в районе.

Таблица метеонаблюдений.

дата	время суток	темпера- тура	вид облачности	осадки	примечания
18.07	утро день вечер	18 19 17	ясно ясно переменная		
19.07	утро день вечер	16 18 16	ясно ясно пасмурно	дождь	
20.07	утро день вечер	19 20 18	переменная пасмурно пасмурно	дождь со снегом	
21.07	утро день вечер	18 19 18	ясная переменная переменная	дождь	
22.07	утро день вечер	18 18 16	переменная переменная переменная		
23.07	утро день вечер	18 19 18	переменная переменная пасмурно	дождь	
24.07	утро день вечер	18 17 18	переменная переменная переменная		
25.07	утро день вечер	20 21 19	переменная пасмурно пасмурно	дождь дождь	
26.07	утро день вечер	19 22 19	переменная пасмурно пасмурно	дождь дождь	
27.07	утро день вечер	18 20 20	переменная пасмурно пасмурно	дождь дождь	туман
28.07	утро день вечер	18 19 19	пасмурно пасмурно пасмурно	дождь снег снег	туман туман туман
29.07	утро день вечер	19 21 17	ясно пасмурно переменная	дождь	туман
30.07	утро день вечер	18 19 19	переменная переменная переменная	дождь дождь	

Разделы выполнила: Сенягина Анастасия.

5. Высотный график.



Раздел выполнил: Семенов Михаил.

6. Техническое описание маршрута.

18.07.2016

1 день похода

мост через р. Ардон – долина р. Архондон

Поездом № 034 в 9.57 прибыли во Владикавказ. На заранее заказанном микроавтобусе доехали до моста через р. Ардон ниже поселка Мизур. С дороги открывается вид на гору Казбек. По пути заехали в контору заповедника, которая находится в г. Алагир по адресу: ул. Ч. Басиевой дом 1 для получения пропуска в заповедник. Выгрузились около моста через р. Ардон. Перешли по мосту на правый берег р. Ардон. По грунтовой дороге начали подъем вверх по долине р. Архондон в юго-восточном направлении. **Ф-1.** Дорога поднимается серпантином, поворачивает на юг и идет траверсом по травянистому склону высоко над водой. Шли 3 перехода по 40 мин. Дошли до развилки дорог: левая - начала спускаться к реке, правая - пошла вверх на запад. А мы по тропке продолжили движение в южном направлении до левого притока р. Архондон. **Ф-2.** Прошли еще вверх вдоль ручья до травянистых площадок, где встали на ночевку. Вода из ручья, готовим на газу.

S – 5 км

t – 2 ч 50 мин

h: + 450

19.07.2016

2 ходовой день

перевал Фуга 1А, 2191 – долина р. Байдон

С места ночевки вышли в 8.10. Пошли в северном направлении траверсом травянистого склона, что бы выйти на дорогу. В 8.40 вышли на дорогу и после 10 мин привала пошли вверх по дороге. Через 2 перехода по 40 мин дорога вошла в лес. В 11.30 поднялись на хребет. **Ф-3.** По хребту прошли в северном направлении по травянистому склону по тропкам, траверсируя вершину 2212.2 с восточной стороны до перевала. **Ф-4.** Перевал Фуга 1А, 2191 м, травянистый находится в хребте севернее вершины Верхний Бад, соединяет долины рек Архондон и Байдон. Спуск в долину р. Байдон (**Ф-5**) по травянистому склону с самостраховкой альпенштоками в западном направлении до моста через реку занял 50 мин. Вышли на дорогу, переправились по мосту через р. Байдон и встали на обед. Долина р. Байдон узкая, залесенная. В 15.30 пошли вверх по дороге в южном направлении. С дороги открывается вид на перевал Фуга **Ф-6.** Дорога идет через смешанный лес по левому берегу реки. Шли 3 перехода по 45 мин. Перешли по камням несколько левых притоков. Дорога перешла в тропу. Продолжили движение по тропе в южном направлении. В 18.00 встали на ночевку на поляне на берегу реки. Вода из реки, готовим на газу.

S – 10 км

t – 5 ч 10 мин

h: + 800, -800, +520

20.07.2016
3 ходовой день
перевал Ветреный 1Б, 3500 – р. Цмидон

С места ночевки вышли в 8.00. Тропа идет в южном направлении левым бортом долины по травянистым террасам, отходя от реки **Ф-7**. В 8.20 подошли к левому притоку р. Цадуати. Поток достаточно мощный. Решили натянуть переправу. Нашли подходящее место для переправы первого. Первый перешел со страховкой двумя веревками: основной перпендикулярно течению, вспомогательной – ниже по течению. Перила закрепили за деревца. Переправа заняла 1 час. **Ф-8**. В 9.30 продолжили движение по тропе, которая периодически теряется в траве. В 11.00 начали подниматься по моренным валам в цирк перевала Ветреный. В 11.50 вышли на заснеженный ледник, с которого открывается вид на перевал Ветреный. **Ф-9**. После перекуса на моренной гряде продолжили подъем **Ф-10**. Подъем на перевал по снежному склону крутизной до 40 градусов. Снег не глубокий и не жесткий, ступени формируются хорошо, но все равно решили надеть кошки, на случай если характер склона изменится. Поднимались влоб с самостраховкой альпенштоками. **Ф-11**. На перевал поднялись в 12.20. Перевал Ветреный 1Б, 3500 м, снежно-осыпной, узкая скальная перемычка - находится в Теплинском массиве между пиком Корона и пиком Инесс, соединяет долины рек Байдон и Цмидон. **Ф-12**. Перевал оправдал свое название – сильный со-западный ветер и морозящий дождь, начавшиеся в начале подъема на перевальный взлет, сменились на порывистый ветер и сильный дождь со снегом. Задерживаться на перевале не стали. Спуск с перевала (**Ф-13**) по снежно-осыпному склону крутизной до 35 градусов в верхней части, ниже по снежникам до морен занял 1 час 10 мин. **Ф-14**. Спускались с самостраховкой альпенштоками двумя плотными группами: первая – ушла налево за скальное ребро, вторая - спускалась вертикально вниз. Соединились на снежнике на пологой части. Дальнейший спуск по осыпным, ниже по травянистым склонам без троп вдоль реки по левому берегу в юго-западном направлении **Ф-15**. На ночевку встали на травянистых площадках на правом берегу левого притока р. Цмидон. Вода из реки, готовим на газу.

S – 6 км

t – 5 ч 30 мин

h: + 1580, -880

21.07.2016

Дневка.

Воспользовавшись хорошей утренней погодой сфотографировали вид на перевалы Лья-Цми Северный и Лья-Цми Южный (**Ф-16**) из долины р. Цмидон.

22.07.2016

4 ходовой день

перевал Лья-Цми Южный 1А, 3158 – р. Льядон

С места ночевки вышли в 8.30. Поднимались вдоль ручья по травянистому склону крутизной 20-25 градусов в восточном направлении. Через 45-ти минутный переход перешли по камням ручей и после 20-ти минутного привала продолжили подъем по травянистым террасам правого берега ручья под перевальный взлет **Ф-17**. Подъем на сам перевал по заснеженной осыпи крутизной до 30 градусов с самотраховкой альпенштоками. В 10.45 поднялись на перевал **Ф-18**. Перевал Лья-Цми Южный 1А, 3158 м, находится в Теплинском массиве в южном отроге пика Инесс соединяет долины рек Цмидон и Льядон. Спуск с перевала сначала по осыпному, затем по травянистому склону до долины реки Льядон в юго-восточном направлении занял 50 мин. **Ф-19**. У реки остановились на привал. Здесь к нам подошли пограничники, которые досконально проверили документы: паспорта, пропуск в погранзону и затребовали нотариально заверенные доверенности от родителей на несовершеннолетних участников. Доверенностей у нас не было и нас отправили вниз по долине в селение Нар. Долина р. Льядон безлесая, узкая. Шли вдоль реки по левому берегу в юго-западном направлении. Ниже впадения правого притока р. Табаугон - голубая табличка, запрещающая нахождение в погранзоне, за табличкой деревянный мостик, от которого ниже по долине идет грунтовая дорога в западном направлении. **Ф-20**. В долине несколько населенных пунктов, состоящих из 2-3 домов. **Ф-21**. До селения Нар дошли за 2 перехода. На ночевку встали на территории базы МЧС. База находится на слиянии р. Закка и р. Льядон на правом берегу и состоит из жилого дома, гаража и хоз. блока. В с. Нар нет магазинов, но у дороги над селением имеется кафе, в котором очень вкусные хычины (лепешки с разной начинкой).

S – 14 км

t – 4 ч 15 мин

h: + 540, -1440

23.07.2016

5 ходовой день

с. Нар - альплагерь Цей – водопад Гакон-Ахсирдзан

Переговоры с пограничникам о прохождении маршрута без доверенностей не увенчалась успехом и по совету дежурных спасателей было решено отправиться в альплагерь Цей. Добирались автостопом. Альп. лагерь находится на берегу р. Сказдон, у подножья горы Монах. Администрация расположена в 3-х этажном здании, там же столовая, библиотека, магазинчик. **Ф-22**. Палатки поставили на территории альплагеря. Сходили на тренировку на скальную лабораторию **Ф-23**, прогулялись на водопад Гакон-Ахсирдзан **Ф-24** и в святилище Реком. Вечером сходили в баню. Вода в водопроводе, готовили на горелках.

S – 4 км

t – 1 ч 10 мин

h: -160, +360

24.07.2016
6 ходовой день
Цейский ледник радиально

Вышли в 9.00 по тропе вдоль р. Сказдон, идущей в северном направлении спустились к дороге около моста через р. Цеядон. По дороге пошли вверх по долине р. Цеядон в западном направлении. Прошли мимо базы МЧС, в которой никого не оказалось. Дошли до поста заповедника, через который нас пропустили без поборов, так как у нас был оформлен пропуск. От поста дальше идет набитая промаркированная тропа. По тропе за 2 часа дошли до начала ледника **Ф-25**. По левобережной морене поднялись на ледник. Ледник в нижней части пологий, местами зачехленный. За 1 переход дошли под ледопад (**Ф-26**), на котором устроили ледовые занятия. Для тренировки с ледника спустились по языку, навесив перила **Ф-27**. В 16.00 вернулись в альплагерь и успели покататься на кресельном подъемнике (**Ф-28**), с которого открывается вид на ледник Сказка.

S – 8 км

t – 2 ч 40 мин

h: - 160,+820

25.07.2016
7 ходовой день
альплагерь Цей - поселок Нижний Унал - перевал Архонский

На рейсовом автобусе отправлением в 8.30 от гостиницы «Сказка», находящейся по дороге ниже альп лагеря Цей, доехали до поселка Нижний Унал. Стоимость проезда 92 руб с человека. Прошли через поселок в юго-восточном направлении по грунтовой дороге. Не доходя до поселка Верхний Унал, развилка дорог: правая продолжает идти в юго-восточном направлении, а левая поворачивает на мост через р. Уналдон. Пошли по левой. Дорога серпантинном поднимается левом склоном долины р. Уналдон **Ф-29**. С дороги открывается вид на долины р. Ардон и р. Унал **Ф-30**. До перевала Архонский шли 6,5 перехода по 45 мин. Перевал Архонский н/к, 2206,4 м, травянистый соединяет долины рек Ардон и Фиагдон. На перевале познакомились с местным жителем Лазаровым, который предложил нам встать на ночевку под навесом у своего строящегося дома рядом с семейной башней **Ф-31**. Мы с благодарностью воспользовались его предложением, так как шел проливной дождь, да и мест для ночевки подходящих не было. За 40 мин спустились к башне. Встали на ночевку под навесом. Вода из водопровода, готовка на горелках.

S – 20 км

t – 5 ч 40 мин

h: + 1280, -440

26.07.2016

8 ходовой день

поселок Лац – поселок Джимара - долина р. Мидарграбиндон

С места ночевки вышли в 9.00. За 45 мин по грунтовой дороге, идущей серпантинном (**Ф-32**), спустились в долину р. Фиагдон. Прошли через селение Харисджин **Ф-33**. Перешли по мосту на правый берег р. Фиагдон и после 15-ти мин привала пошли в восточном направлении по дороге, идущей левым берегом реки. За 50 мин дошли до селения Хидикус. В селении находится Аланский Успенский мужской монастырь **Ф-34**. Еще через 20 мин подошли к поселку Лац **Ф-35**. От поселка уходит дорога в направлении юго-восток вверх по долине правого притока по левому берегу. Пошли по ней. Через 3 км дорога привела к кошу. От коша перешли по бревнышкам на правый берег и по тропе пошли вверх на восток по травянистому склону на хребет, разделяющий р. Фиагдон и р. Мидаграбиндон **Ф-36**. Через 1,5 перехода вышли на дорогу, ведущую из Верхнего Фиагдона в Джимару. За 30 мин спустились в поселок Джимара. Прошли через поселок в восточном направлении и вышли на дорогу, идущую по долине р. Мидарграбиндон в юго-юго-западном направлении. Дошли до моста, по которому перешли на левый берег р. Мидарграбиндон и пошли вверх по долине по грунтовой дороге по левому берегу. Шли 50 мин. На ночевку встали на впадении ручья Скарон на травянистых площадках. С места ночевки открывается вид на Мидарграбинские водопады **Ф-37**. Вода из ручья, готовим на газу.

S – 22 км

t – 6 ч 30 мин

h: -480, +700, -280

27.07.2016

9 ходовой день

долина р. Мидарграбиндон - р. Фарсильодон - ледник Арцы

С места ночевки вышли в 8.00 и пошли дальше вверх по дороге в северо-северо-западном направлении. Через 30 мин движения – развилка дорог. Повернули налево. Дорога сделала два серпантина и закончилась. Пытались найти дорогу или хотя бы тропу, но тщетно. Пошли вверх вдоль р. Фарсильодон по левому берегу по осыпному склону. Крутизна подъема увеличилась до 45 градусов **Ф-38**. Пошел дождь и резко ухудшилась видимость. Пробуем идти по GRS, но путь указанный прибором, руководителю кажется не безопасным. Спускаемся на более пологую часть и ждем видимость. В какой то момент не надолго приоткрывается завеса, определяемся куда и как идти, и нас снова накрывает туман. По осыпному склону крутизной 35-40 градусов поднимаемся в висячую долину ледника Арцы **Ф-39**. На ночевку встали на правобережной морене на почти ровных площадках. За водой надо спускаться метров 100.

S – 6 км

t – 5 ч 30 мин

h: + 1120

28.07.2016

дневка

Вынужденная дневка. Дождь со снегом. Полное отсутствие видимости. Вечером на некоторое время развиднелось, успели увидеть путь на перевал Камчатский.

29.07.2016

10 ходовой день

перевал Камчатский 1Б, 3609 – долина р. Цатадон

С места ночевки вышли в 7.00. По склону крутизной до 30 градусов, сложенному подвижной средней осыпью (**Ф-40**) за 50 мин поднялись под перевальный взлет перевала Камчатский. Дальнейший подъем по покрытому снегом осыпному склону, крутизной до 40 градусов **Ф-41**. Поднимались, придерживаясь скал правого борта, так как осыпь очень подвижна **42**. На перевал поднялись в 12.30. Перевал Камчатский 1Б, 3609 скально-осыпной находится севернее г. Шаухох, соединяет долины рек Мидарграбидон и Цатадон. **Ф-43**. Спуск с перевала (**Ф-44**) в верхней части по средне осыпному склону крутизной до 40 градусов с самостраховкой альпенштоками, ниже по снежникам и осыпям **Ф-45, 46**. Спуск в долину р. Цатадон занял 1 час. Перешли на правый берег р. Цатадон по камням, вышли на тропу, идущую правым берегом по травянистым террасам. Тропа перешла в грунтовую дорогу. По дороге шли 40 мин. На ночевку встали на травянистых площадках. Вода из ручья, готовим на газу. К вечеру ненадолго прояснилось, и открылся вид на ледник Цата **Ф-47**.

S – 7 км

t – 5 ч 10 мин

h: + 640, -1280

30.07.2016

11 ходовой день

долина р. Цатадон - поселок Джимар – долина р. Гизельдон – поселок Даргвас – город Мертвых

С места ночевки вышли в 8.30 **Ф-48**. Вышли на грунтовую дорогу и продолжили спуск вниз по долине в северо-западном направлении по левому берегу р. Цатадон. Выше слияния р. Цатадон и р. Мидарграбидон перешли по мостику на правый берег р. Цатадон и сделали 10-ти минутный привал. Дорога перешла вброд. В 9.30 продолжили движение по грунтовой дороге, идущей правым берегом р. Гизельдон в восточном направлении **Ф-49**. В 10.20 вышли на грейдерную дорогу, ведущую в селение Даргвас. В поселке работает магазин. У продавца узнали расписание автобусов во Владикавказ. За 30 мин дошли до города Мертвых **Ф-50**. На ночевку встали ниже города Мертвых на песчаном правом берегу р. Гизельдон.

S – 13 км

t – 3 ч 50 мин

h: -900

31.07.2016

поселок Даргвас – Владикавказ

С места ночевки вышли в 8.30. Дошли до поселка Даргвас. В 9.30 сели в рейсовый автобус, следующий во Владикавказ.

Раздел выполнила: Федина Ирина.

7. Фотоматериалы.



Ф-1. Долина р. Архондон.



Ф-2. Подъем на перевал Фуга.



Ф-3. Перевал Фуга 1А, 2191м. из долины р. Архондон.



Ф-4. На хребте перевала Фуга 1А, 2191м.



Ф-5. Спуск с перевала Фуга.



Ф-6. Перевал Фуга из долины р. Байдон.



Ф-7. Долина р. Байдон.



Ф-8. Переправа через р. Цадуати.



Ф-9. Перевал Ветренный из долины р. Байдон.



Ф-10. Подъем под перевальный взлет.



**Ф-11. Подъем на перевал
Ветреный.**



**Ф-12. На перевале Ветреный
1Б, 3500м.**



Ф-13. Спуск с перевала Ветреный.



Ф-14. Перевал Ветреный из долины р. Цмидон.



Ф-15. Спуск по долине р. Цмидон.



Ф-16. Перевалы Лья-Цми Северный (1) и Лья-Цми Южный (2) из долины р. Цмидон.



Ф-17. Подъем на перевал Лья-Цми Южный.



Ф-18. На перевале Лья-Цми Южный 1А, 3158 м.



Ф-19. Спуск по долине р. Лъядон.



Ф-20. Долина р. Льядон.



Ф-21. Селения долины р. Льядон.



Ф-22. Альплагерь Цей



Ф-23. Скальная лаборатория.

Ф-24. Водопад Гакон-Ахсирдзан.





Ф-25. Цейский ледник.



Ф-26. Ледопад на Цейском леднике.



Ф-27. Спуск по языку Цейского ледника.



Ф-28. Вид с подъемника на ледник Сказка.



Ф-29. Подъем на перевал Архонский.



Ф-30. Вид на долины р. Ардон и р. Унал с подъема на перевал Архонский.



Ф-31. Ночевка у семейной башни.



Ф-32. Дорога с перевала Архонский в долину р. Фиагдон.



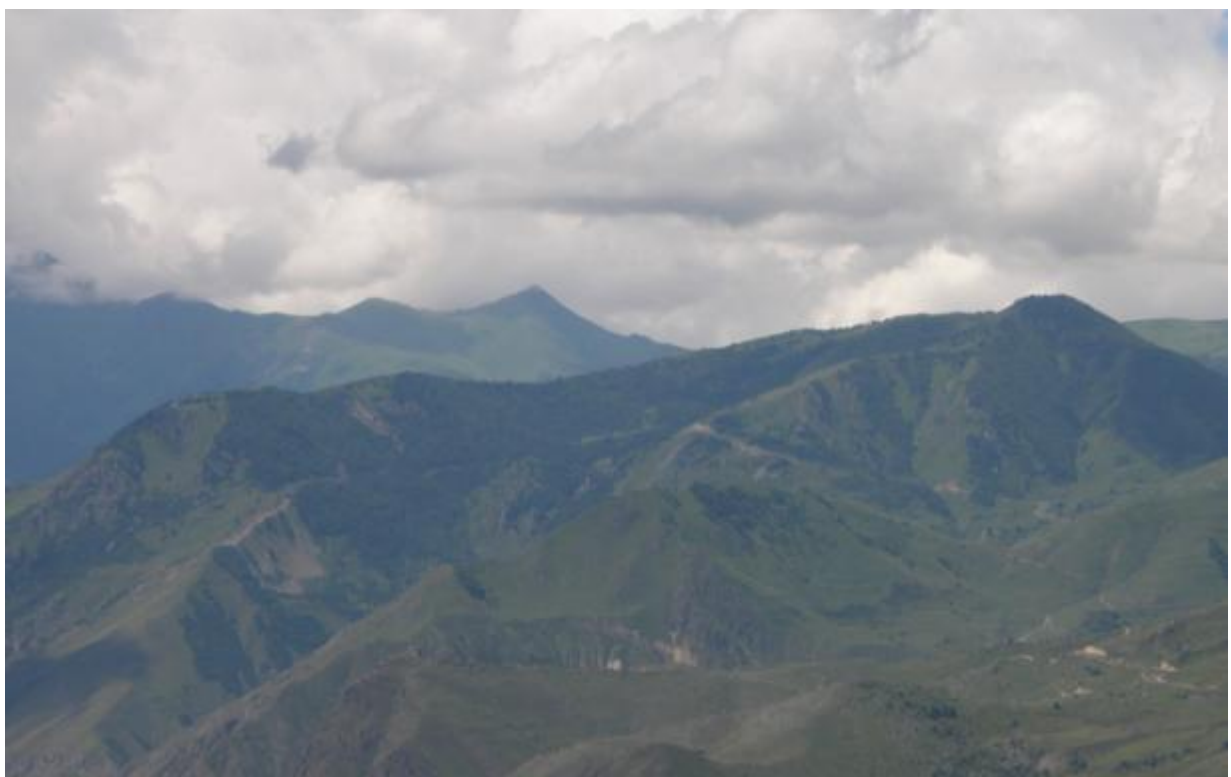
Ф-33. Селение Харисджин.



**Ф-34. Аланский Успенский мужской монастырь
в селении Хидикус.**



Ф-35. Поселок Лац.



Ф-36. Хребет, разделяющий р. Фиагдон и р. Мидаграбиндон.



Ф-37. Долина р. Мидаграбиндон.



Ф-38. Подъем вдоль р. Фарсильодон.



Ф-39. Подъем в висячую долину ледника Арцы.



Ф-40. Подъем под перевальный взлет перевала Камчатский с ледника Арцы.



Ф-41, 42. Подъем на перевал Камчатский.





Ф-43. На перевале Камчатский 1Б, 3600м.



Ф-44. Спуск с перевала Камчатский.



Ф-45, 46. Спуск с перевала Камчатский.





Ф-47. Верховье долины р. Цатадон.



Ф-48. Долина р. Цатадон.



Ф-49. Долина р. Гизельдон.

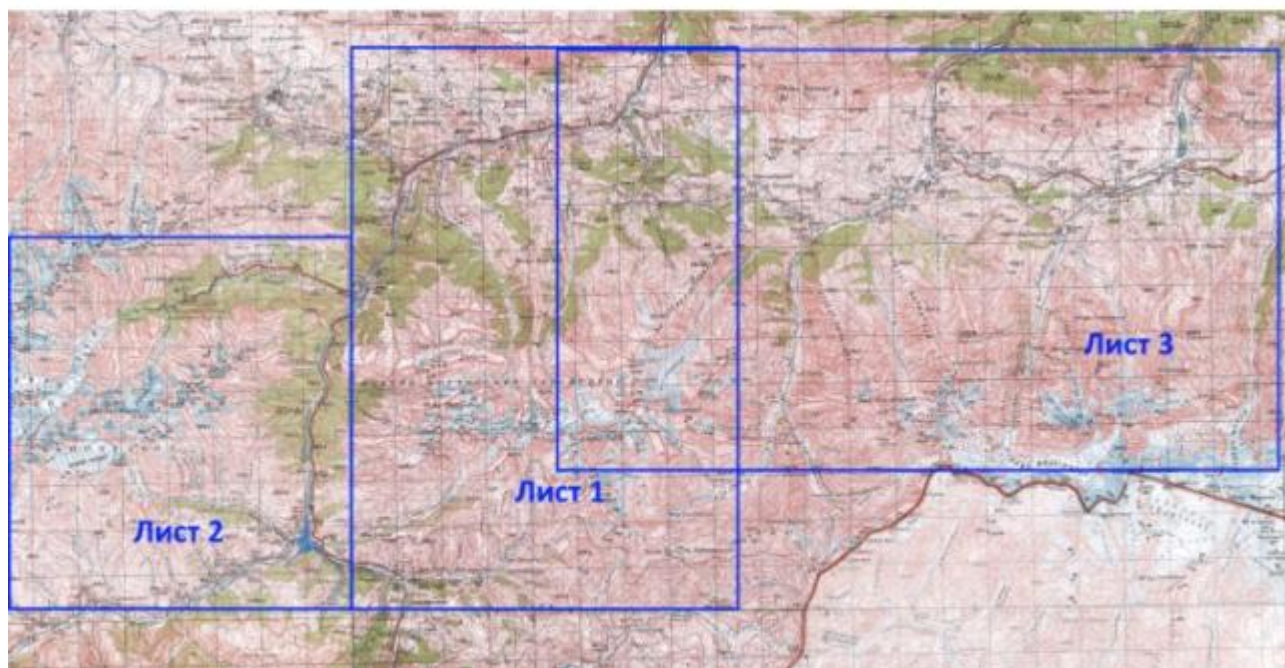


Ф-50. Город Мертвых.

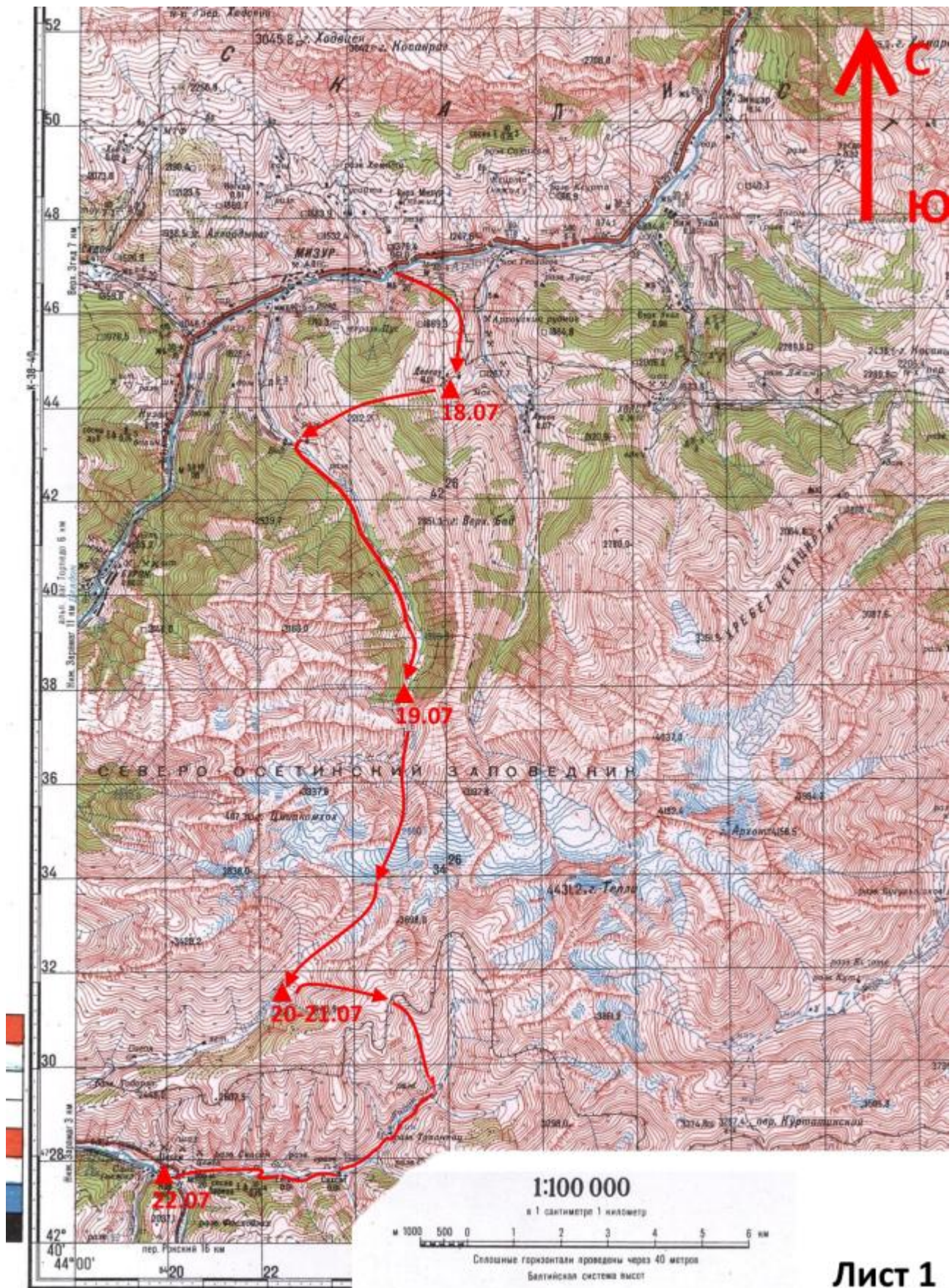
Раздел выполнил: Дудин Дмитрий.

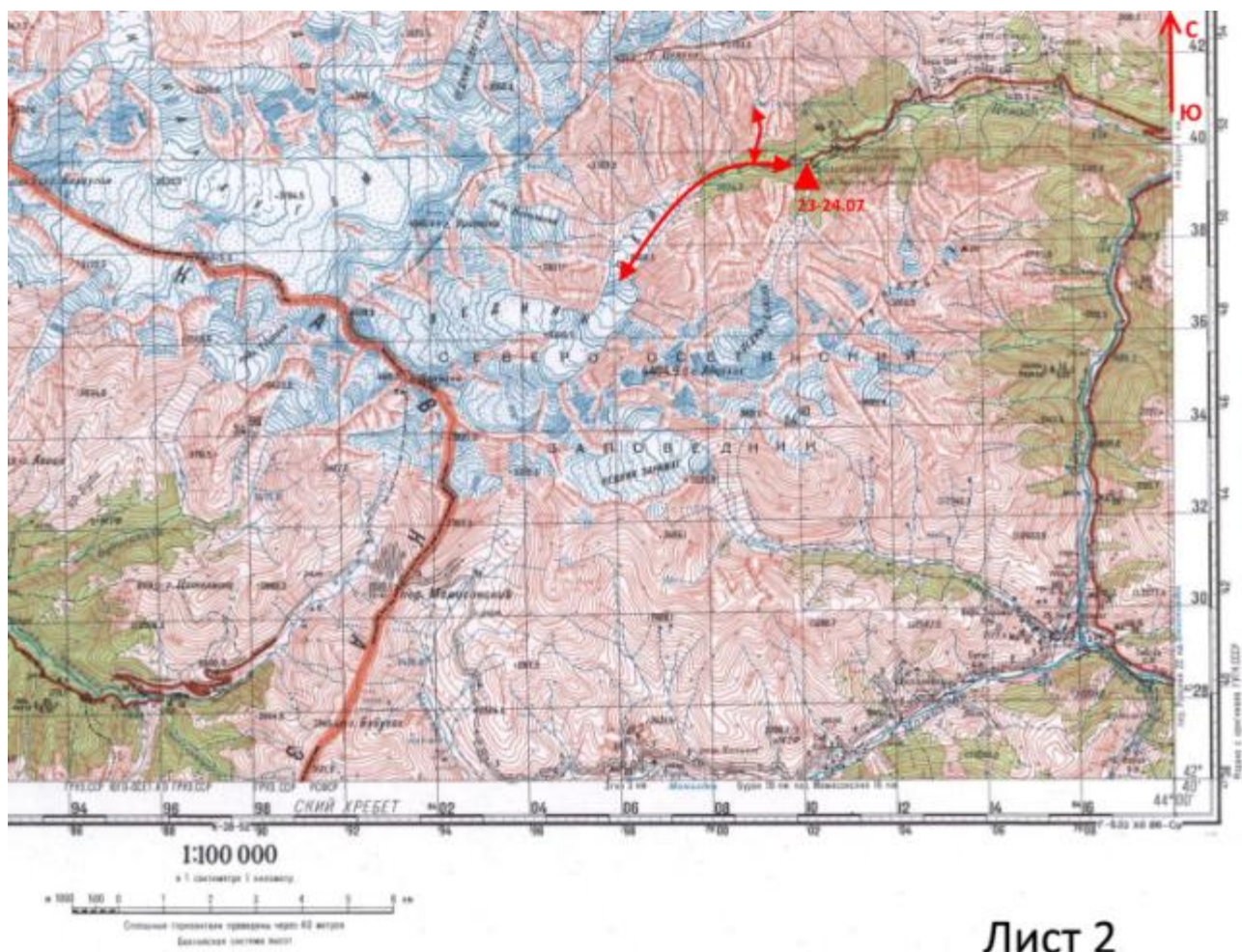
8. Картографический материал.

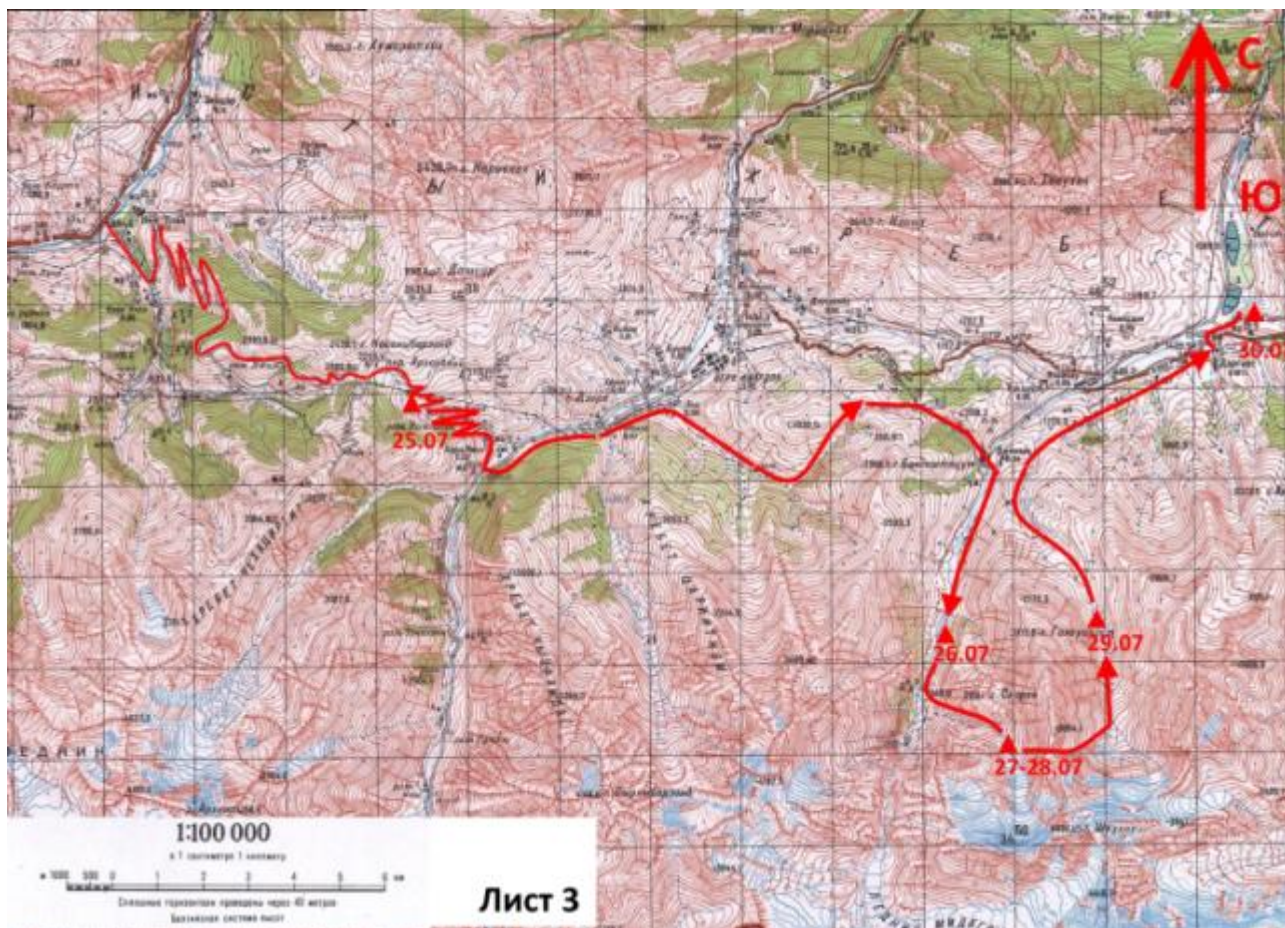
Обзорная карта



Маршрутная карта







**Таблица нестандартных условных обозначений,
использованных группой при внесении изменений в карты**


<i>Символ</i>	<i>Что обозначает</i>
	Начало и окончание маршрута
	Нитка маршрута
	Радиальные выходы
	Запасные варианты маршрута
	Аварийные варианты маршрута
	Места стоянок
	Места дневок, отсидок

Таблица поправок, внесенных в маршрутную карту при ее корректировке

Дата	№ объекта	Нанесённый объект	Лист карты
22.07.16	1	База МЧС в селении Нар	1
23.07.16	2	т/б «Цей»	2
23.07.16	3	Водопад Гакон-Ахсирдзан	2
24.07.16	4	База МЧС	2
24.07.16	5	Канатная дорога	2
25.07.16	6	Башня Лазаровых	3
26.07.16	7	Мужской монастырь	3

Раздел выполнил: Моисеев Максим.

9. Сведения о материально-техническом оснащении группы

Список специального снаряжения группы

№	Наименование	Кол-во	Примечания
<i>Групповое:</i>			
1	Веревка основная, 50м.	2	
2	Ледобуры	3	
3	Репшнур расходный	5 м	
4	Ледоруб	2	
<i>Личное:</i>			
1	Система страховочная	1	
2	Каска	1	
3	Карабины	2	
4	Петля самоотраховки	1	
5	Кошки	1 пара	
6	Рукавицы	1 пара	
7	Альпеншток	1	
8	Очки солнцезащитные	1	

Рекомендации по подбору и использованию снаряжения

- ✓ Брали 3 четырехместные палатки фирмы «Red Fox», в которых сначала ставится тамбур, затем подвешивается палатка. Удобно не только при постановке при дожде, но и для защиты людей и снаряжения от ветра и осадков в случае временного пережидания непогоды.
- ✓ Для приготовления пищи использовали винтовые горелки «Covea» и «Jet Boil» объемом 3 литра. Ветрозащитный экран для горелок изготавливали из алюминиевой фольги.
- ✓ В качестве запасной обуви большинство членов нашей группы взяли с собой спортивные сандалии. Они быстро высыхают, плотно и комфортно сидят на ноге и к тому же немного весят.
- ✓ Поскольку на Кавказе часто бывают дожди, почти у всех были легкие мембранные куртки.
- ✓ Для самоотраховки использовали треккинговые палки, который в сдвоенном состоянии превращались в альпенштоки. Рекомендуем подбирать надежные палки, которые не сломаются и не сложаются в самый неподходящий момент.

Рекомендации по питанию

- ✓ Средний вес суточного рациона составлял 650 грамм на человека. Планировалось 2-х разовое горячее питание, перекус и карманное питание. Днем: горячий чай или витаминный напиток – по ситуации. В целях уменьшения веса продуктов мы полностью отказались от консервов: вместо тушенки взяли сублимированное мясо, рыбные консервы заменили на сушеную рыбу, сгущенку на сухое молоко.
- ✓ Газ брали из расчета 50 г/чел в день. В целях уменьшения расхода газа использовались хлопья, не требующие варки, картофельное пюре, вермишель быстрого приготовления.
- ✓ Для облегчения веса рюкзака была организована заброска продуктов и газа на 6 суток. Изначально были взяты продукты на 7 суток и НЗ.

Расчет веса рюкзаков и меры по его снижению

Вес рюкзака

участ-ники	вес личного снаряжения	вес группового снаряжения	вес продуктов (с учетом газа) 1 часть	вес продуктов (с учетом газа) 2 часть	вес рюкзака 1 часть	вес рюкзака 2 часть
девушки	11	0	5	4,2	15	14
юноши	11	3,5	5	4,2	18,5	17,5

Меры по снижению веса рюкзаков

- ✓ 1. Организация заброски.
- ✓ 2. Использование сублимированных продуктов.
- ✓ 3. Грамотный подбор группового и личного снаряжения.

Раздел выполнил: Лизунов Александр.

10. Выводы и рекомендации

Запланированный маршрут был пройден не полностью в связи с тем, что на несовершеннолетних участников не были оформлены нотариально заверенные доверенности от родителей на нахождение в пограничной зоне, и пограничники не разрешили группе следовать по маршруту. Были пройдены перевалы Фуга 1А, Ветреный 1Б, Лья-Цми Южный 1А, в долине р. Льядон пограничники отправили группу вниз по долине в селение Нар. Не был пройден участок с перевалами Куртатинский 1А и Дзамараш 1Б. Дальнейший маршрут был построен исходя из возможности нахождения в районе, поэтому мы посетили Цейское ущелье, через не категорийный Архонский перевал вернулись на нитку маршрута и был пройден перевал Камчатский 1Б. Количество и категория пройденных перевалов позволят оценить поход как - 2 к.с. В ситуации, в которую попала группа, принятое решение было тактически верным.

Поставленная цель, в принципе, была достигнута – группа побывала в новом районе, увидела гору Казбек, прошла маршрут, включающий два перевала 1Б категории сложности.

Большое воспитательное значение для воспитания морально-волевых качеств имел тот факт, что практически каждый день были дожди, даже в Дарвагской долине, в которой выпадает минимум осадков, у нас шел проливной дождь. Проверкой физических качеств - стал переход от селения Верхний Унал в селение Джимара. Два перевала 1Б, определяющих категорию похода: Ветреный снежно-осыпной и Камчатский скально-осыпной, были пройдены в плохих погодных условиях, но техническая и тактическая подготовка участников позволила без проблем пройти перевалы.

В целом поход имел большое познавательное значение, мы познакомились с историей, религией, традициями Осетии-Алании. Посетили культовые и исторические места, своими глазами увидели древние и современные архитектурные сооружения. На маршруте группа выполняла краеведческое задание, для выполнения которого участникам пришлось поработать в INTERNET в поисках материалов, а потом сопоставить информацию полученную из интернета с тем, что узнали от местных жителей и увидели сами.

Рекомендуем походы по Северной Осетии-Алании – прост подъезд в любой населенный пункт, доброжелательное население, стабильное политическое состояние в республике, а главное уникальность природы. Советуем проложить свои маршруты рядом со следующими интересными объектами: святилище Реком (Цейское ущелье), каменная крепость (селение Дзивгис в Куртатинском ущелье), Город Мертвых (Дарвагская долина), горячие источники «Кармадон» (Геналдонское ущелье).

Для успешного прохождения похода в районе необходимо оформить погранпропуск, пропуск в Северо-Осетинский заповедник, зарегистрироваться в МЧС (см. в разделе 2)

При разработке маршрута рекомендуем заявлять перевалы, требующие для их преодоления применять разную тактику и технику, это дает участникам больший технический опыт. При планировании графика маршрута советуем закладывать дни на непогоду.

Список использованной литературы, отчетов, интернет-ресурсов.

1. С.В. Пономарев, Б.В. Беднов "Тепли, Джимарай, Казбек"М., "Физкультура и спорт", 1985.
2. Высокогорные перевалы. Перечень классифицированных перевалов высокогорья.
3. <http://tlib.ru/> - библиотека отчетов МГТЦК.
4. www.tourism.ru – библиотека отчетов по туризму.
5. Отчет о горном походе 3 к.с. по С. Осетии 2012 г. рук. А.Борисов
http://www.mountain.ru/article/article_display1.php?article_id=6147
6. Отчет о горном походе 3к.с. по С. Осетии 2007 г. рук. Е. Жигулевцева
http://www.mountain.ru/article/article_display1.php?article_id=3228
7. Отчет о походе 3 к.с. по С. Осетии 2011 г. под рук. М. Голубев
http://www.mountain.ru/article/article_display1.php?article_id=5380
8. <http://gingertea.ru/north-ossetia-hiking-june-3/>

Раздел выполнил: Епишенков Иван.