

**69- первенство г. Москвы по туризму среди учащихся  
Детский клуб водного туризма “Азимут”  
Дворца Творчества Детей и Молодежи «Преображенский»**

# **О Т Ч Е Т**

**о водном (катамараны четырехместные, катамараны двухместные, каяки)  
туристском походе**

**1 категории сложности по маршруту:**

**г. Москва –г. Рига –Вецумниеки-дом Юриса Адзиониса.- г. Биржай(Литва) –  
усадьба Пакруоиса(Литва) - г. Шауляй(Литва) - п. Векшняй – река Вента –  
литовско-латвийская граница –г. Кулдига - 5 км до моста у п. Злекис(окончание  
сплава) –г. Вентспилс –г. Рига -Юрмала - г. Москва**

**с 3 по 19 июня 2014 года**

Маршрутная книжка № 177-04/4-107

Руководитель похода:

Лурье Валентин Абрамович

Москва: ул. 3-я Прядильная 13-2-29

499 163-84-62

***Маршрутно-квалификационная комиссия МосГорСЮТур рассмотрела отчет и считает,  
что поход может быть зачтен всем участникам и руководителю***

***Категория сложности \_\_\_\_\_***

***Рецензент / \_\_\_\_\_ /***

**МОСКВА  
2014 г.**

## СОДЕРЖАНИЕ

1. Справочные сведения о походе.....	3
2. График движения и таблица метеонаблюдений.....	5
3. Краткое описание маршрута .....	8
4. Картографический материал .....	11
5. Перечень интересных объектов маршрута .....	23
6. Фотоматериалы.....	26
7. Выводы и рекомендации .....	46

# **1. Справочные сведения о походе**

## **1.1 Паспорт маршрута.**

Поход проведен: детским турклубом "Азимут" ГБОУ ДТДиМ «Преображенский» Восточного округа г. Москвы.

Вид туризма: водный

Район путешествия: республики Литва, Латвия

Категория сложности: 1 кат./сл.

Нитка маршрута

г. Москва –г. Рига –Вецумниеки-дом Юриса Адзюниса.- г. Биржай(Литва) –усадьба Пакруоиса - г. Шауляй(Литва) - п. Векшняй – река Вента –литовско-латвийская граница – г. Кулдига(водопад Вентас Румба) - 5 км до моста у п. Злекис(окончание сплава) –г. Вентспилс–г. Рига –г. Юрмала - г. Москва

Средства сплава: 2 четырехместных катамарана

1 двухместный катамаран

3 каяка

Протяженность маршрута: 156 км

Продолжительность похода: 3.06 - 19.06.2014 г. (16 дней)

Количество ночевки в полевых условиях: 12

Число участников: 16(14 уч. + 2 рук.)

Маршрутная книжка: 177-04/4-107

Шифр МКК : 177-04-3333300000

Руководитель группы: Лурье Валентин Абрамович

## 1.2. Состав группы

№	ФИО	Год рожд.	Место учебы	Туристский опыт	Обязанности в группе	Участие в 1-м этапе
1	<b>Лурье В.А</b>	<b>1951</b>	ДТДиМ	р.р. Чуя-Катунь - 4-р.	Руководитель	
2	<b>Алексашина Е.А.</b>	<b>1961</b>	ДТДиМ	р.р. Чуя-Катунь - 4-у.	Зам. Руководителя	
3	Ананьев Владимир	3.05.2000	ДТДиМ 4 год	р. Юрюзань 1-у	Командир	+
4	Рябова Ксения	27.10.1999	ДТДиМ 4 год	р. Юрюзань 1-у	Лоцман, фотограф	+
5	Справцев Егор	14.03.2001	ДТДиМ 3 год	р. Юрюзань 1-у	Ремонтник	+
6	Григорян Элиан	9.12.1999	ДТДиМ 3 год	р. Псецуапсе 3ст- у	Метеоролог	+
7	Расторгуев Максим	3.04.2001	ДТДиМ 2 год	р. Псецуапсе 3ст- у	Медик	+
8	Городецкий Станислав	16.12.1999	ДТДиМ 3 год	р. Юрюзань 1-у	Лоцман	+
9	Попкова Татьяна	17.01.1998	ДТДиМ 3 год	р. Псецуапсе 3ст- у	Отв. за тех. описание	+
10	Никипорец Екатерина	24.10.1999	ДТДиМ 3 год	р. Юрюзань 1-у	Завхоз	+
11	Власов Антон	6.08.2000	ДТДиМ 3 год	р. Юрюзань 1-у	Отв. за снаряжение	+
12	Буров Никита	13.02.2001	ДТДиМ 2 год	р. Псецуапсе 3ст- у	Краевед	+
13	Алексеев Георгий	1.10.2002	ДТДиМ 2 год	р. Улуг-О-4-у	Фотограф	+
14	Ангельчев Анатолий	29.05.2003	ДТДиМ 1 год	ПВД	Хронометрист	—
15	Баранова Настя	3.11.2003	ДТДиМ 1 год	ПВД	Эколог	—
16	Фирскова Полина	18.11.2001	ДТДиМ 2 год	ПВД	Краевед	—

### Распределение участников по судам и экипажам

Катамаран 4-1: уч. 1, 7, 13,15,16

Катамаран 4-2: уч. 2,3, 6,11,14

Кат-2: уч. 4,9,10

Каяки уч. 5,8,12

Капитаны судов: участники 1,2,4

- 1. Алексашина Е.А.**
- 2. Власов Антон**
- 3. Попкова Татьяна**
- 4. Рябова Ксения**
- 5.Ананьев Владимир**
- 6. Алексеев Георгий**
- 7. Григорян Элиан**
- 8. Баранова Анастасия**
- 9. Расторгуев Максим**
- 10. Буров Никита**
- 11. Никипорец Екатерина**
- 12. Ангельчев Анатолий**
- 13. Справцев Егор**
- 14. Городецкий Станислав**
- 15. Фирскова Полина**
- 16 Лурье В.А.**

## 2.1 График движения (Таблица дневных переходов)

Дни	Дата	Участки маршрута	Способ передвиж	Км .	Время(час) технич. ходовое		Характер препятствий	Примечания
1	2	3	4	5	6	7	8	9
1-2	3-4.06	Москва – Рига	поезд					Отправление из Москвы в 19.00. Прибытие в Ригу в 9.30
2	4.06	г. Рига – п. Вецумниеки - г. Биржай(Литва) – усадьба Пакруоиса - г. Шауляй	автобус					Экскурсионная программа в п. Вецумниеки(Латвия), в г. Биржай(Литва) –в усадьбе Пакруоиса(Литва) Ночевка в семейной гостинице в г. Шауляй(Литва)
3	5.06	М.н. – река Вента в 3-х км ниже пос Векшняй	автобус					Экскурсионная программа в г. Шауляй Ст. на большой травянистой поляне на ПБ. Чалка неудобная. Дров мало.
4	6.06	Сборка судов М.н.- через 3 км после начала сплава	сплав	3	17.00-18.00	1.00		Ст. - на краю поля на ПБ. Чалка не очень удобная. Дров мало.
5	7.06	М.н. – за вторым мостом г. Мажейкяй	сплав	16	11-45-15-00 16.30-18.30	3.10	2 порога на месте старых мельниц. Осмотр и прохождение усиленными экипажами.	Ст. на ровных площадках вдоль лесной дороги ПБ на верхней террасе на опушке леса Чалка не очень удобная. Дров достаточно.
6	8.06	М.н. – 1 км выше п. Лацкава	сплав	16	11-45-15-45 17-00-20.30	3.30	2 плотины(первая – проводка, вторая – обнос)	Ст. на большой слегка оборудованной (есть небольшой стол) лесистой поляне в смешанном лесу на верхней террасе на ПБ. чалка неудобная на 200 метров вдоль берега. Везде у берега высокая трава. В 150 м ниже – оборудованное место для туристов(ровных площадок для палаток мало) . Дров много
7	9.06	М.н. –5 км ниже моста у п. Нигранда	сплав	22	11-45-15-45 17-00-18.30	4.30		Ст. на большой поляне ПБ рядом с огромным дубом. Рядом недостроенная веранда(по видимому частная территория охотхозяйства). Много следов кабанов. Чалка удобная. Дров много(сухие ветки дуба)
8	10.06	Дневка						Устроили шуточные соревнования по технике туризма и посвящение молодежи в туристы.
9	11.06	М.н. – перед ж/д мостом за г. Скрунда	сплав	29	11.00-16.00 17.15-20.15	6.30		Ст. на верхней террасе ПБ, вдоль лесной дороги рядом с полем, чалка неудобная, есть место для двух судов, остальные разгружали через них. Дров нет.
10	12.06	М.н. - перед большой излучиной реки в 1 км от небольшого правого притока	сплав	24	11.20-15.50 17.15-19.30	5.10		Ст. на большой травянистой поляне ПБ. Чалка не очень удобная. Дров мало.
11	13.06	М.н. – водопад Румбас- Вента- Проводка порога Экскурсия в г. Кулдига	сплав	19	11.30-16.30 18-00-19.00 19.00-20.00	3.30 1.00	Водопад Румбас-Вента. Проводка	Ст. на большой поляне верхней террасы ЛБ. Отличная чалка на песчаном пляже. На нижней поляне стол, кострище с таганком. Дров мало. Частная территория хозяев хутора расположенного в 300 м через лес. С поляны хутор не видно. Попросили разрешения переночевать у старой хозяйки.
		3 км ниже арочного моста Кулдиги		3	20.15-21.00	0.45	Перекаты, быстротки	

1	2	3	4	5	6	7	8	9
12	14.06	М.н. – за вторым крутым правым поворотом после крутого левого. 3 км ниже большой ЛЭП. 5 км до Злекиского моста.	сплав	26	11-00-17.00 18.15-20.00	6.00		Ст. на большой красивой поляне ЛБ в сосновом лесу. Чалка очень неудобная. Суда поднимали через кусты и переносили по тропе до лесной дороги 200 м. Там суда разбирали. Туда с шоссе может приехать транспорт(метров 500). До поляны от места чалки 150 м вверх по тропе. Дров много
13	15.06.	Дневка						Разборка судов
14	16.06	М.н. – г. Вентспилс Экскурсия по Вентспилсу Вентспилс -Рига	автобус  автобус		11.00-12.00  13.00-17.00  17.00-19.00			На автобусе доехали до г. Вентспилс (50 км), Там была организована 4-х часовая экскурсионная программа. Вечером уехали в Ригу. Ночевка в гостинице.(30 минут на трамвае от вокзала)
15	17.06	Экскурсия по Риге	пешком					Экскурсия по Риге(старый город, югендстиль, мастеркласс по росписи глиняных изделий
16	18.06	Рига-Юрмала-Рига	электричка					Посещение детского парка Дзинтери, Прогулка по пляжу и главной улице г. Майори. Посещение музея светоживописи художника Ермолаева.
16-17	18-19.06	Рига- Москва	поезд					Отправление из Риги в 16.40. Прибытие в Москву в 9.30.

Итого:                                  сплав по реке Вента                          156 км

2.2 Таблица метеонаблюдений.

Дата	Время 8.00 14.00 20.00	Температура воздуха (гр.)	Ветер		Облачность		Осадки
			Направление	Сила	Вид	Количество	
1	2	3	4	5	6	7	8
4.06	Утро День Вечер	25 20	С-З	Умеренный	Кучевые	Переменная	Нет Сильная гроза
5.06	Утро День Вечер	23 25 22	С-З	Умеренный	Кучевые	Переменная	нет
6.06	Утро День Вечер	18 20 14	С-З	Умеренный	Кучевые	Переменная	После обеда до вечера дождь
7.06	Утро День Вечер	15 22 18	С-З	Слабый	Ясно	Безоблачно	Нет
8.06	Утро День Вечер	21 24 20	С-В	Умеренный	Ясно	Безоблачно	Нет
9.06	Утро День Вечер	19 22 17	Ю-В	Сильный	Кучевые	Переменная	Вечером мелкий дождь
10.06	Утро День Вечер	20 25 18	С	Умеренный	Ясно	Безоблачно	Нет
11.06	Утро День Вечер	12 17 14	С-В	Сильный	Кучевые	Переменная	Вечера мелкий дождь
12.06	Утро День Вечер	14 20 17	С-В	Умеренный	Кучевые	Переменная	Периодически мелкий дождь
13.06	Утро День Вечер	18 24 20	С-В	Слабый	Кучевые	Переменная	Утром мелкий дождь
14.06	Утро День Вечер	12 23 16	С-В	Слабый	Кучевые	Переменная	Утром мелкий дождь
15.06.	Утро День Вечер	16 21 14	Ю-З	Умеренный	Кучевые	Переменная	Нет
16.06	Утро День Вечер	15 18 12	С-В	Умеренный	Кучевые	Сплошная	С 11.00 до 18.00 постоянный дождь средней силы
17.06	Утро День Вечер	12 16 11	Ю-З	Умеренный	Кучевые	Сплошная	С утра до обеда периодически мелкий дождь
18.06	Утро День Вечер	14 17	З	Умеренный	Кучевые	Сплошная	С утра до обеда периодически мелкий дождь



### 3. Краткое описание маршрута

Мы начали маршрут в столице республики Латвия городе Рига, куда мы прибыли на поезде. На вокзале нас встретил представитель латышской турфирмы и проводил нас в автобус, который стоял на вокзальной площади.

От вокзала мы отправились на автобусе в сторону Литовской границы.

По дороге мы посетили:

- усадьбу Юриса Адзиониса в населённом пункте \_\_\_\_\_ на юге Латвии; (Ф,Ф 2-7)
- литовский город **Биржай** с замком **Радзивиллов**, где для нас организовали мастерклассы по работе с глиной и по изготовлению бумаги; (Ф,Ф 8-13)
- город \_\_\_\_\_, с поместьем **графов фон Ропп**, построенным в начале XIX века. (Ф,Ф 14-17)

Вечером мы приехали в большой литовский город Шауляй, где заночевали в частной семейной гостинице.

Утром мы осмотрели город Шауляй (Ф,Ф 18-25) и отправились на автобусе на реку Вента (Вянта по-литовски) с район поселка Векшняй. От поселка ехали около 3-х километров вдоль реки по грунтовой дороге, пока не обнаружили приемлемую для организации ночевки и стапеля поляну. (Ф,Ф 26-27) Оттуда на следующий день мы начали сплав.

Мы сплавливались по реке Вента. Эта река протекает по территории двух Прибалтийских республик Литвы и Латвии. Ее длина 346 км.(116 км в Литве) и берет свое начало на Жямайтской возвышенности в Литве. Вента истекает из озер Мядайнис и Вяню., и впадает в Балтийское море в городе Вентспилс в Лвтии.

Сплав начали ниже литовского поселка Векшняй недалеко от города Шауляй. Стапель организовали на правом берегу реки ниже поселка, проехав по грунтовой дороге чуть более 3-х км.

Маршрут мы условно разбили на два участка: от начала сплава до Литовско-Латвийской границы, и от границы до конца маршрута в районе поселка Злекис

**На первом участке** длиной 35 километров есть 2 населенных пункта: город Мажейкяй и поселок Ляцкава. Ширина реки 15-30 м. Течение заметное русло песчаное, берега невысокие, покрытые смешанным лесом, встречаются отдельные дубовые рощи и сосновые боры.

Мест для стоянок не много, дров мало. Подходы к берегу сильно заросшие травой, чалки неудобные.

На первом участке на реке есть 2 порога на месте старых мельничных запруд и 2 плотины.

Оба порога 2-ой категории сложности. Первый несколько сложнее второго. Пороги проходили усиленными экипажами совместно с группой Кузьминой Н.С. Пороги представляют собой каменную гряду в центре реки с двумя узкими проходами справа и слева. Первый порог

проходили по правой протоке, уходя от небольшого прижима. **(Ф,Ф 32-36)** Второй порог проходили по левой протоке**(Ф,Ф 38-43)**.

Первую плотину, высотой 2,5 метра, мы проводили совместно с группой Кузьминой следующим образом: по два человека подводили катамараны по очереди к плотине (течения нет), высаживались на срез плотины и вместе с двумя помощниками спускали суда на спасконцах вниз, где их принимал экипаж катамарана-4. 2 человека пересаживались на спущенный катамаран и перечаливали оба судна к месту загрузки. Далее экипаж транспортировочного катамарана доформировывался и выходил на транспортировку следующего судна. **(Ф,Ф 46-53)**. Первый катамаран транспортировали, подойдя к нему на каяках. Суда проводили гружеными ближе к правому берегу.

Вторую плотину, высотой около 7 метров обносили, предварительно разгрузив суда, по правому берегу. Длина обноса около 50 м. Плотину обносили совместно с группой Кузьминой **(Ф,Ф 54-56)**

В 1 км ниже поселка Ляцкава, на участке Литовско-Латвийской границы впадает большой приток Вадакте **(Ф,Ф 57-58)**. После него начинается второй участок реки.

**На втором Латвийском участке** уклон реки уменьшается, течение медленное, глубина возрастает, русло глинистое с отдельными валунами. Ширина реки 30-50 м. Иногда встречаются высокие берега, покрытые смешанным лесом или сосновыми борами.

На всем участке, длиной более 120 километров есть только 2 населенных пункта: города Скрунда и Кулдига. Места достаточно дикие, много охотничьих хозяйств. Большое количество диких зверей: косуль, лис, зайцев, кабанов (трех первых видели живьем и множество кабаньих следов). Особенно много диких птиц. Мы видели: уток, гусей, лебедей, цапель, журавлей, аистов, беркутов, ястребов, соколов и т.д.

В районе старинного города Кулдига наводится самый широкий естественный водопад в Европе. Его ширина в период большой воды достигает 262 м, минимальная ширина – 220 м. Высота водопада – чуть более 2-х метров. Суда подводили к краю водопада (течения нет) и спускали вниз у правого берега **(Ф,Ф 77-79)**. После обноса мы осмотрели достопримечательности города Кулдига **(Ф,Ф 80-85)**. В 100 метрах от водопада перед арочным мостом довольно сложный перекат, который проходили тандемами **(Ф,Ф 86-87)**.

В 3-х километрах не доходя до Злекизского моста, на левом берегу, на участке реки, подходящей к шоссе на расстояние 150-200 м, мы закончили сплав.

Зачалившись в высокой береговой траве, мы организовали разведку и нашли выход на грунтовую дорогу, по которой с шоссе к нам смог бы подъехать грузовой микроавтобус. Суда с

большими сложностями вытащили из реки и отнесли на ровную поляну для антистапеля **(Ф,Ф 93-95)** и на следующий день разобрали суда. **(Ф,Ф 96-97)**

На следующий день в 11.00 за нами прямо к стоянке приехал автобус, который повез нас осматривать исторические, архитектурные и природные достопримечательности города Венспилс **(Ф,Ф 98-103)** и вечером привез нас в Ригу, где мы поселились в небольшой уютной гостинице на окраине Риги.

Весь следующий день мы изучали архитектуру города Риги от древних храмов 13-го века до красивейших домов рижского модерна (югендстиля) начала 20-го века. **(Ф,Ф 104-112)** и участвовали в мастер-классе по раскраске стеклянных изделий **(Ф 113)**

В последний день похода с утра нас отвезли в город-курорт Юрмала, где мы сходили в детский парк в Дзинтари, **(Ф 114)** осмотрели замечательную дачную архитектуру конца 19-го века на пешем променаде Майори **(Ф 115)** и посетили музей удивительного художника Ермолаева, работающего в необычной технике светоживописи.

К 15 часам мы приехали на электричке на вокзал, откуда на поезде мы отправились в Москву.

## 5 Перечень интересных объектов маршрута

— населённый пункт на юге Латвии, расположенный в Вецумниекской волости Вецумниекского края. Является центром Вецумниекского края. Главная достопримечательность: усадьба Юриса Адзиониса. Совершенно великолепный парк на религиозную тему, где все сделано руками хозяина **(Ф,Ф 2-7)**

— город на севере Литвы. Административный центр самоуправления Биржайского района, Население 14000 человек

Первое упоминание местности в письменных источниках относится к 1455 году, когда Казимир Ягеллон подарил лежащие здесь земли одному из Радзивиллов, которые и владели Биржами XVII века.

Первый костёл был построен в 1500 году. В 1587 протекающие у Биржая реки были запружены и образовался первый в Литве пруд — озеро Ширвены .

Город сильно пострадал во время войн со Швецией в 1625 и 1657. в. Биржайский замок был во время Северной войны в 1704 разрушен шведами.

**Биржайский замок** - главная достопримечательность города. В замке располагается краеведческий музей «Села». Музей находится в замке князей Радзивиллов, построенном в 17 веке. В 25 залах музея представлены экспонаты, рассказывающие о истории и культуре края. В музее устраиваются выставки народного творчества и художественных работ, встречи с работниками культуры и искусства. **(Ф,Ф 8-13)**

— город, административный центр Пакруойского района в Шяуляйском уезде Литвы. Расположен на реке Круоя (бассейн реки Лиелупе) в 36 км от Шяуляя и в 260 км северо-западнее Вильнюса. Железнодорожная станция для обслуживания карьеров доломита. В центре города находится пруд.

Первое упоминание относится к 1531 году. Первая церковь была построена в 1613 году. Находился в Великом княжестве Литовском в составе Речи Посполитой. При разделе Польши отошёл к Российской Империи. Во время Первой мировой войны с лета 1915 года был оккупирован немецкой армией. После окончания Первой мировой войны до Второй мировой войны входил в состав Литвы

Достопримечательности:

**Поместье графов фон Ропп.** Построено в начале XIX века. **(Ф,Ф 14-17)** **Собор Святого Иоанна Крестителя** (построен в 1887 году). **Деревянная синагога 1801 года постройки.** Занесена в Реестр культурных ценностей Литвы. В послевоенное время в здании действовал кинотеатр, позже там оборудовали склад. В последнее время это здание не эксплуатировалось. В мае 2003 года сильно пострадала от пожара.

— город на севере Литвы, четвёртый по количеству жителей в Литве; административный центр Шяуляйского уезда и Шяуляйского района. Население 108000. Расположен в 214 км к северо-западу от Вильнюса,. Общая площадь 81 квадратный километр. Шяуляй — крупный промышленный и культурный центр. В городе находятся Шяуляйский университет, Шяуляйский Драматический театр, несколько музеев.

Шяуляй богат на достопримечательности. Главная – это улица Вильняус - полностью пешеходная - является одним из главных украшений города. **(Ф,Ф 18-21)** Здесь находится масса интересного: от уличных скульптур до музеев, среди которых музей велосипедов**(Ф,Ф 24-25)**, музей фотографии, музей радио и телевидения, музей кошек и краеведческий музей «Аушра».

Кроме того здесь находится величественный Петропавловский Кафедральный Собор с мощной 70-метровой башней. Он был построен в 17 веке в стиле Ренессанс. **(Ф,Ф 22-23)** С именем города связана упомянутая в Ливонской рифмованной хронике битва при Сауле, произошедшая 22 сентября 1236 года, когда объединённая армия литовцев, жемайтов и земгалов разгромила рыцарей ордена меченосцев.. В 1701 году, в ходе Северной войны Шяуляй занимают шведы. В 1710-м эпидемия чумы унесла жизни половины жителей. В 1713 году Шяуляй получает права города.

- город и районный центр в области Курземе на западе Латвии. Расположен при впадении в Венту реки Алекшупите, примерно в 150 км западнее Риги.

Замок Голдинген заложил в 1242 году ландмейстер Тевтонского ордена Дитрих фон Грюнинген. Возникший вокруг замка город в 1378 году был наделён городскими правами и вступил в Ганзейский союз. В XVII веке здесь располагалась одна из резиденций курляндских герцогов. Во время правления герцога Якоба (1642-1681 г.) город переживал пик своего развития - были построены доменные печи и оружейные мастерские, укреплен Голдингенский замок, возведен лютеранский собор, на реке Вента была построена кораблестроительная верфь.

В отличие от многих других латвийских городов, центр Кулдиги избежал разрушений во время многочисленных войн и пожаров. Здесь сохранилась оригинальная деревянная архитектура, в некоторых случаях восходящая к XVI—XVII векам.

**Главными достопримечательностями являются — исторический центр города и деревянная застройка XVIII-XIX веков, кирпичный арочный мост через Венту 1874 год постройки, архитектор Отто Дитце (был реконструирован в 2008 году), Кулдигская евангелическо-лютеранская церковь Св. Катрины, (Ф,Ф 80-85).**

Кроме того на территории города находится широчайший в Европе естественный **водопад Вентас-Румба** шириной до 260 метров, и высотой до 2-х метров **(Ф,Ф 77-79).**

**Вентспилс** - большой город-порт на границе Рижского залива и Балтийского моря в устье реки Вента (население около 42 тысячи жителей), Город был основан в XIII веке тевтонским орденом. Роль важного торгового центра Вентспилс начал играть ещё в Средние века, когда был принят в Ганзейский союз. Расцвет города приходится на время правления курляндского герцога Якоба (1642—1681 г.) из рода Кетлеров, тогда в устье реки Вента была построена крупная кораблестроительная верфь, вокруг города стали строиться оружейные мастерские, доменные печи, селитровые и кирпичные мануфактуры, стала развиваться торговля с Западной Европой, преимущественно с Голландией. Герцогская политика основывалась на идеях меркантилизма — прибыль с экспорта продукции сельского хозяйства, такой как зерно и лён, расходовалась на строительство мануфактур и фабрик. Курляндские корабли (см. Флот Курляндии) из Виндавы ходили в Африку и Америку.

Вентспилс имеет пляж Голубого флага, а также несколько туристических объектов: **замок Ливонского ордена, лютеранскую церковь** середины XIX века и другие. (Ф,Ф 98-103)

**Рига** возникла в 1201 году, когда епископ Альберт вошёл в устье реки с группой немецких рыцарей-крестоносцев и начал строительство города. Старая Рига— исторический центр Риги, расположенный на правом берегу Даугавы. Здесь сосредоточены уникальные архитектурные памятники средневековья: комплексы жилых зданий и сакральные постройки. **Рижский Домский собор**, строительство которого началось в 13в, исторически был центральным кафедральным собором Ливонии, вплоть до ее распада в 1561году. Сейчас собор архиепископа Риги и Латвии. **Готическая церковь Св.Петра, собор Св.Якова**, где находилась резиденция кардинала римско-католической церкви, **церковь Св.Георгия, именуемая Белокаменным дворцом**, красивая синагога, **двор конвента Св.Духа, комплекс жилых зданий «Три брата»**, Рижский замок и другие. В средние века Рига была могущественным портом и входила в Ганзейский союз, объединявший торговцев Балтийского региона и Северной Германии. О ганзейских временах напоминают историческая **Большая и Малая гильдия**, а также реконструированный **Дом Черноголовых**. (Ф,Ф 104-112)

**Юрмала** – крупнейший приморский курортный город в странах Балтии с долгой историей. Курортный город находится в 25км от Риги. Юрмала знаменита своими уникальными природными ресурсами— лечебными минеральными водами, торфяными грязями, сосновыми лесами, благоприятным для здоровья приморским климатом, дюнами и пляжем, простирающемся на 33 км, а также уникальной деревянной архитектурой, которая уже с 19 века является яркой чертой в городской застройке.

**Театр картин В.Ермолаева "Inner Light"** представляет экспозицию картин, написанных в уникальной технике светоживописи.

## **7. Выводы и рекомендации.**

### **Цели похода.**

Главной целью похода являлась проверка знаний и умений, приобретенных за время занятий в течение учебного года;

**Проведённый поход полностью соответствовал 1-ой категории сложности** как по пройденному расстоянию(156 км) и по протяженности активной части(11 дней), так и по набору препятствий, и позволил участникам группы максимально использовать полученные, за год навыки, значит, поставленная цель путешествия достигнута.

### **Выбор нитки маршрута.**

Выбирая нитку маршрута, мы учитывали:

- удобство подъезда к началу маршрута и выезда после окончания маршрута;
- наличие населённых пунктов и транспортной сети, позволяющей при необходимости сократить маршрут;
- наличие архитектурных и исторических памятников;
- возможность проведения максимально полноценного похода 1 к.с;

В результате сложился маршрут, пройденный в данном походе.

### **График движения.**

В график движения закладывался достаточно спортивный уровень прохождения маршрута. Реальный график движения немного отличался от запланированного. Как правило, это связано с выбором места бивака (есть участки, где на протяжении 10-15 км нет подходящих бивачных мест).

Первый участок реки наиболее сложен: на нем сосредоточены пороги, требующие осмотра и страховки, и плотины, которые необходимо провести и обнести. На этот участок мы потратили несколько больше времени, чем планировали, по этому в дальнейшем нам пришлось напрячь силы и даже сократить одну из запланированных дней, чтобы войти в запланированный график. Ближе к концу похода мы не только вошли в график, но даже стали его немного опережать, что позволило нам сделать значительную остановку в районе города Кулдига, чтобы провести экскурсионный выход в город и тщательно осмотреть и сфотографировать водопад Вентас-Румба, уникальный природный объект – самый широкий водопад в Европе. В последний день мы смогли организовали дополнительную дневку.

### **Рекомендации по выбору нитки маршрута.**

Данный район очень удобен для проведения простых водных походов. Бассейн реки Вента предоставляет разнообразные возможности для проведения водных походов 1 к.с. Начать маршрут можно как на 60 км раньше, с верховьев реки, так и на 30-35 км ниже от пос, а закончить в городе

Вентспилс, хотя этот вариант менее предпочтителен, так как ниже поселка Злекис практически заканчиваются леса, и река становится широкой и малоинтересной и течет по населенке.

Следует отметить, что в процессе подготовки похода мы столкнулись с недостатком актуальной информации по маршруту. Туристских отчётов постсоветского периода нами обнаружено не было, а латышские интернет-описания носят достаточно общий характер. Не ясно было, где надо искать бивачные места, какова скорость течения, сколько планировать ходового времени на тот или иной участок реки, где точно находятся плотины и пороги.

Необходимо дать некоторые общие рекомендации для организации походов по Прибалтике, так и частные, связанные со сплавом по реке Вента

На маршруте можно купить продукты, однако, необходимо учесть, что в Литве, магазины у города Мажейкяй находятся в 2-3 километрах от реки, а в поселке Ляцкава к магазину необходимо подняться вверх по высокому крутому холму, к тому же необходимо заранее разведать место зачалки, так как определить его с воды практически невозможно. В Латвии можно закупить продукты в городах Скрунда и Кулдига. Магазинов в этих городах много и они находятся недалеко(10-15минут пешком) от реки.

Необходимо учесть, что в Латвии с января 2014 года используется евро, а в Литве пока еще национальная валюта.

**В страны Евросоюза запрещено ввозить из нашей страны мясные и молочные продукты.** На практике наши продукты никто и нигде не проверял, но мы все же рекомендуем не рисковать, тем более, что качество мясных и молочных продуктов в Латвии существенно лучше, чем у нас. Основные покупки мы совершали в двух местах: на центральном рынке Риги рядом с ж/д вокзалом, где мы закупили продукты на первую часть маршрута, и в большом супермаркете в городе Скрунда – на вторую часть маршрута.

**Настоятельно рекомендуем потренироваться на каяках на порогах в Литве, отведя на это по полтора-два часа на каждый порог..** Это очень интересно и полезно.

Перед сплавом рекомендуем посетить интересный литовский город Шауляй,

**На сплаве рекомендуем посетить старинный, очень красивый город Кулдигу,** заложив график этот выход, а после сплава советуем организовать длительную экскурсионную программу по городу Вентспилс.

Необходимо учесть, что на маршруте, очень мало удобных мест для чалки судов, особенно для больших групп. Береговая линия сильно заросла высокой травой.

#### **Познавательное значение похода.**

Проведённый поход позволил познакомиться с природой и историей Прибалтийских республик Литва и Латвия.



Москвичу, следующему бешеному ритму жизни большого города, просто невозможно представить, как сегодня живётся в спокойной, размеренных, основательных странах: Литве, Латвии. Поэтому для школьников очень поучительно было сделать наблюдения о жизни в маленьких литовских и латышских городах и поселках по ходу маршрута.

Кроме того, в походе каждый из участников выполнял определённое поручение (завпит, ответственный за снаряжение, реммастер, медик, фотограф, метеонаблюдатель и т.п.). Успешное проведение похода означает, что каждый участник приобрёл необходимые знания и навыки по походной должности.

### **Воспитательное значение похода.**

Воспитательный процесс часто тесно связан с познавательным. На маршруте нам стало ясно, что природа наших рек требует бережного к себе отношения. Литовцы и латыши могут служить прекрасным примером, как надо относиться к родной природе. Отсутствие мусора на стоянках, чистая вода, многочисленные непуганые звери и птицы произвели на нас сильное впечатление.

Маршрут, как отмечалось выше, был спланирован для прохождения в достаточно спортивном режиме. Всем участникам пришлось прикладывать значительные усилия для успешного выполнения задуманного. Твёрдый режим походного дня, самостоятельность в решении ряда вопросов (для многих впервые!) - всё это способствовало воспитанию самодисциплины, взаимопомощи, дружеской поддержки

Дополнительную информацию о маршрутах в данном районе можно найти в литературе, список которой приведён в конце раздела.

### **Литература.**

#### **источники:**

*pribalt.info/content/venta*

*http://skitalets.ru/books*

*http://www.travelzone.lv/latvija/upes/venta/index.html*

*tonkosti.ru*

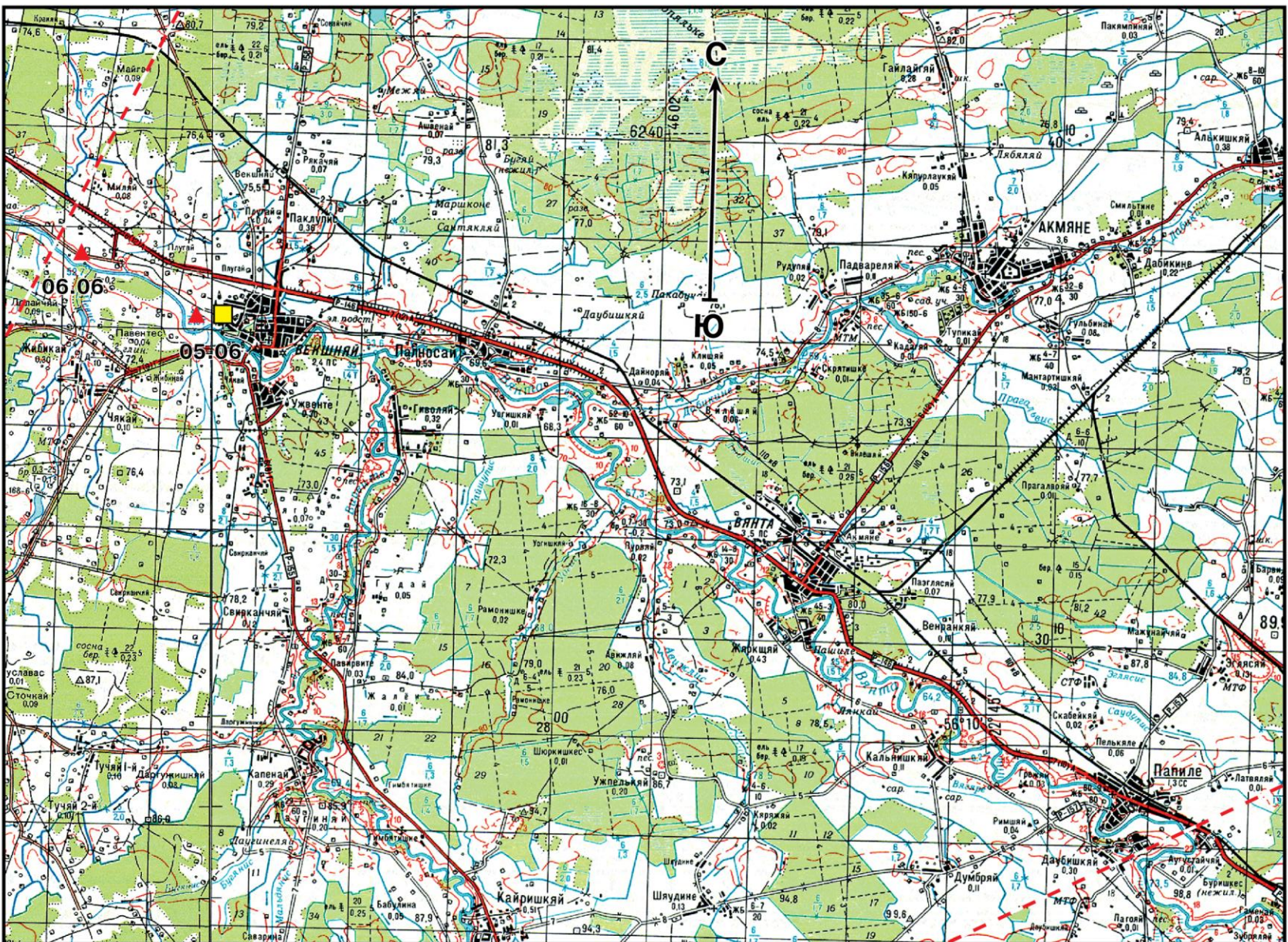
*www.tourister.ru*

*www.meeting.lv*

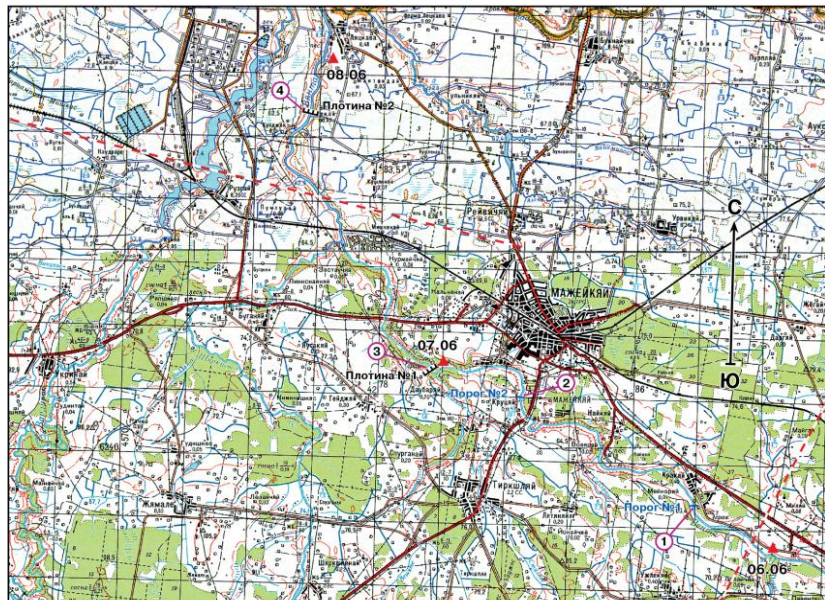
*topaztour.ru*



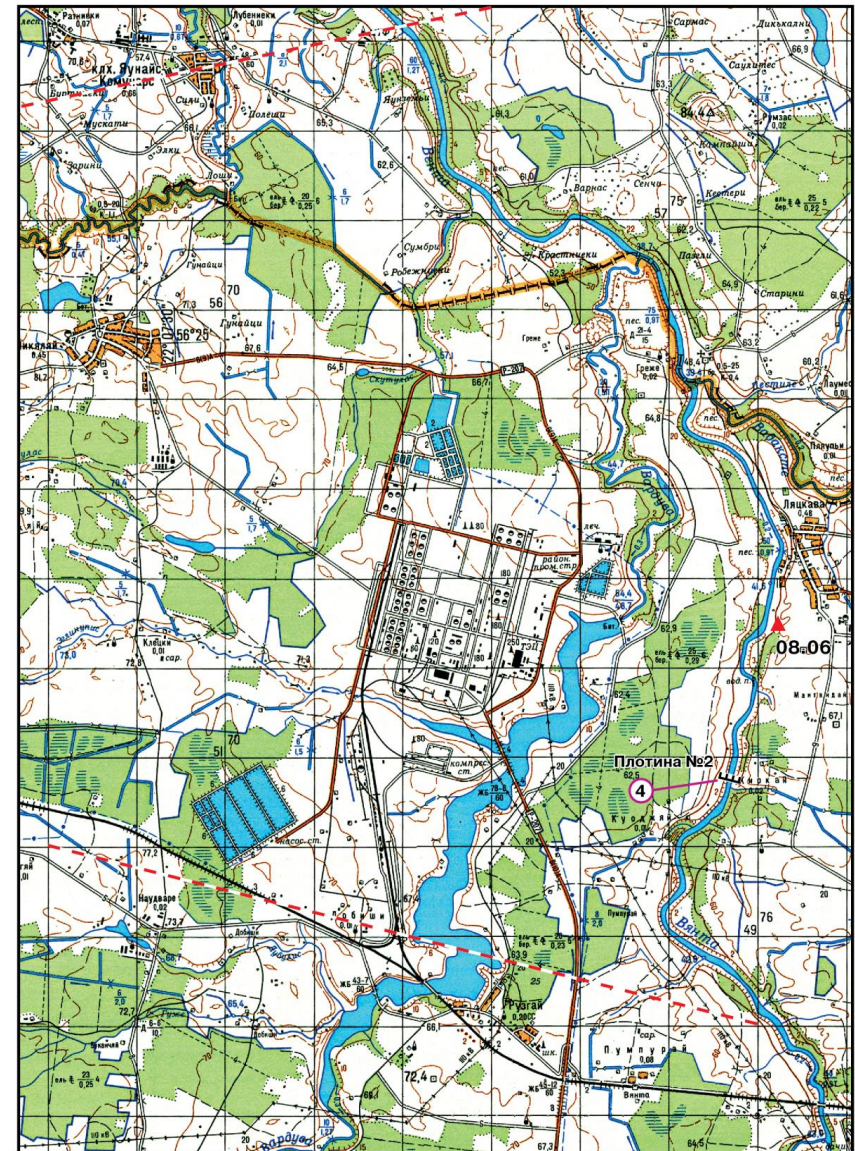
Маршрутная карта. Лист 1.  
р. Вента М-6 1:100 000







Маршрутная карта. Лист 2.  
р. Вента М-6 1:100 000





Маршрутная карта. Лист 4.  
р. Умба М-6 1:50 000



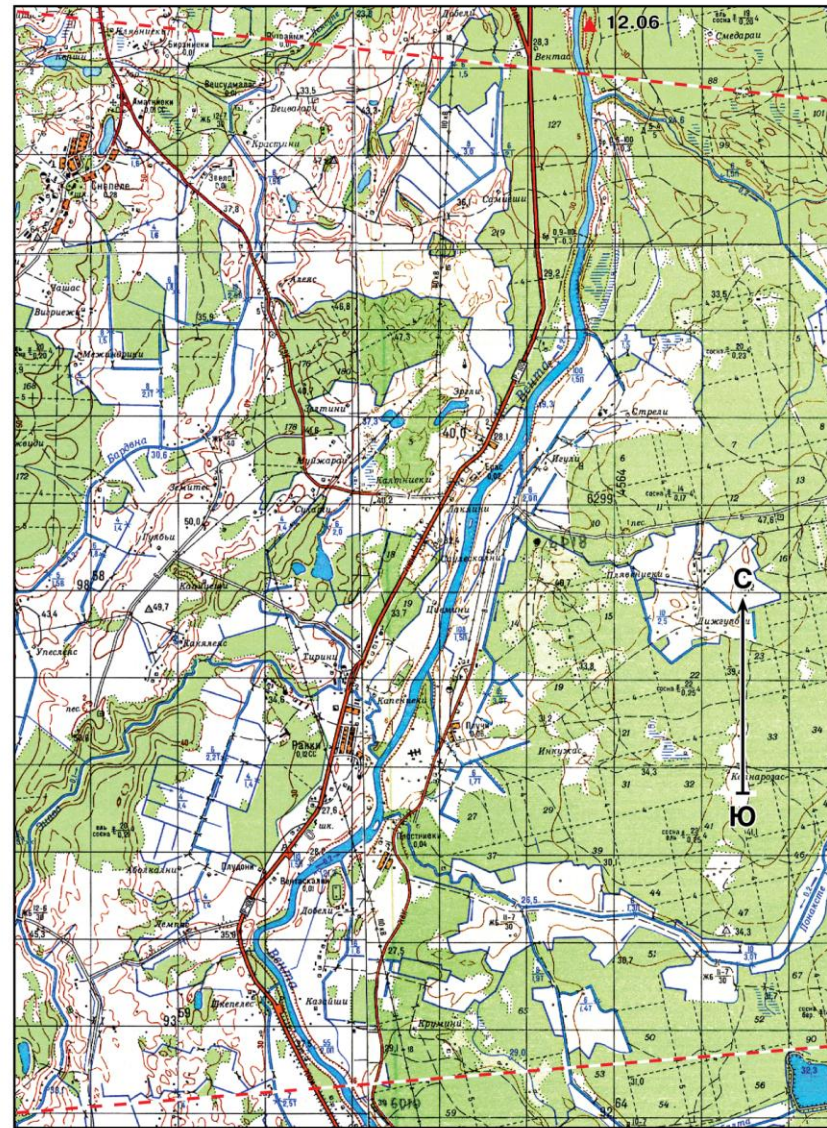
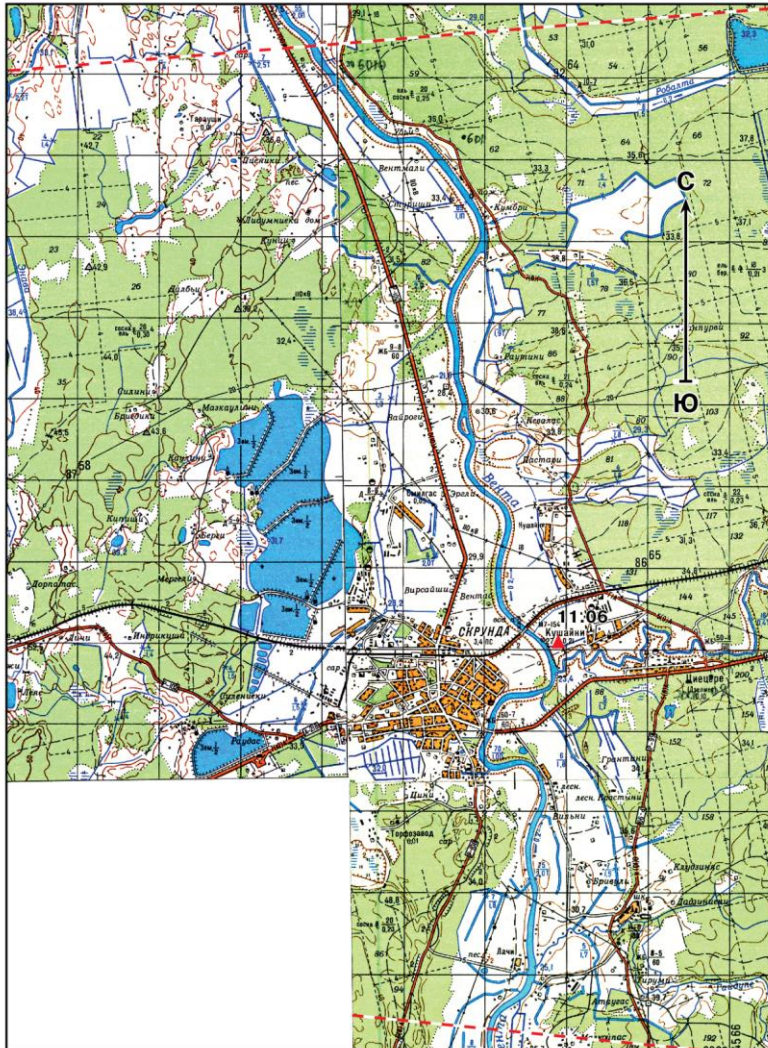
Маршрутная карта. Лист 5.  
р. Умба М-6 1:50 000





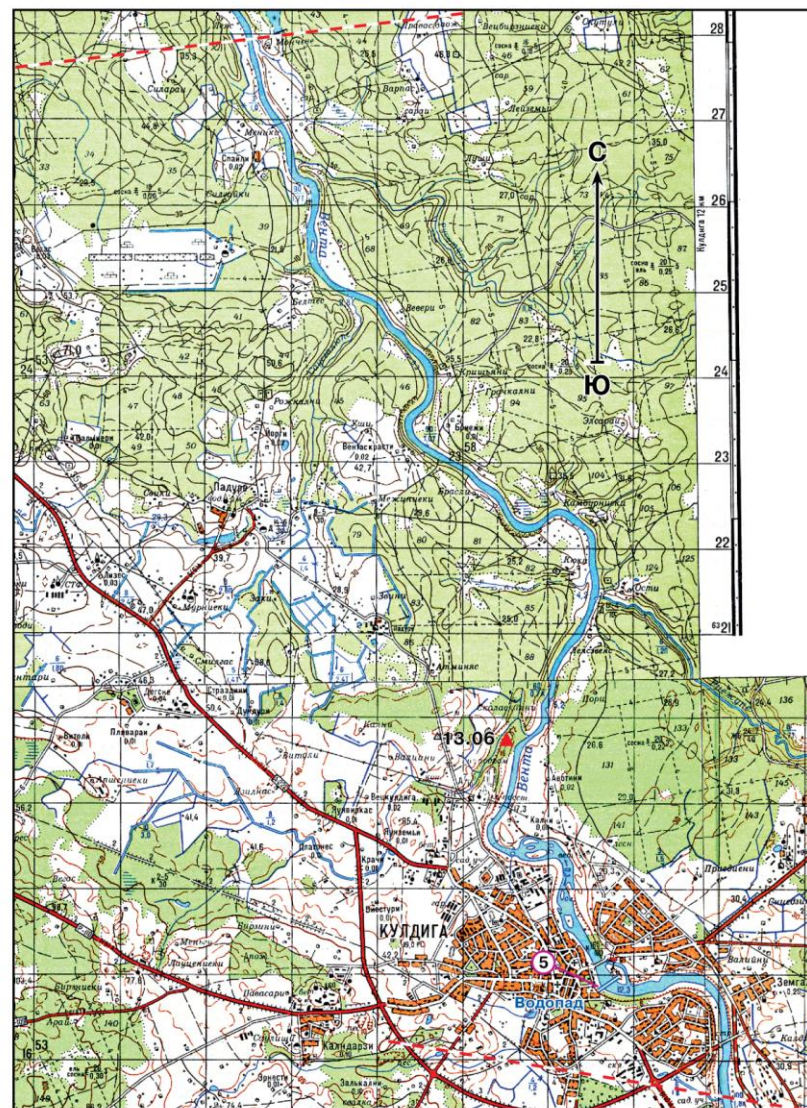
Маршрутная карта. Лист 7.  
р. Вента М-6 1:50 000

Маршрутная карта. Лист 6.  
р. Вента М-6 1:50 000





Маршрутная карта. Лист 8.  
р. Вента М-6 1:50 000





Маршрутная карта. Лист 10.  
р. Вента М-6 1:50 000

